

# Autoinforme per a l'acreditació

---

Grau de Psicologia

Estudis de Psicologia i Ciències de l'Educació  
17 de juliol de 2015



Universitat Oberta  
de Catalunya

[www.uoc.edu](http://www.uoc.edu)

## Índex

0. Dades identificadores.....	3
1. Presentació del centre .....	4
2. Elaboració de l'autoinforme .....	6
3. Valoració de l'assoliment dels estàndards transversals d'acreditació .....	8
Estàndard 2: Pertinència de la informació pública.....	8
Estàndard 3: Eficàcia del sistema de garantia interna de qualitat de la titulació.....	10
Estàndard 4: Adequació del professorat al programa formatiu .....	14
Estàndard 5: Eficàcia dels sistemes de suport a l'aprenentatge .....	17
4. Valoració de l'assoliment dels estàndards d'acreditació per titulació .....	22
Grau de Psicologia.....	22
Estàndard 1: Qualitat del programa formatiu.....	22
Estàndard 6: Qualitat dels resultats dels programes formatius.....	23
5. Valoració final i propostes de millora .....	30

## 0. Dades identificadores

<b>Universitat</b>	Universitat Oberta de Catalunya
<b>Nom del centre</b>	Estudis de Psicologia i Ciències de l'Educació
<b>Dades de contacte</b>	Dra. Teresa Guasch Pascual Rambla del Poblenou, 156 08018 Barcelona Tel. +34 93 326 36 00 Fax. +34 93 356 88 22
<b>Comitè d'Avaluació Intern</b>	Dra. Teresa Guasch i Pascual – Directora dels Estudis de Psicologia i Ciències de l'Educació. Dra. Anna Gálvez Mozo – Directora del grau de Psicologia Dra. Beni Gómez Zúñiga – Professora dels Estudis de Psicologia i Ciències de l'Educació Rosana Verde Raña – Mánager de programa Sra. Maria Galofré Olsina – Planificació i Qualitat Dr. Francisco Jose Eiroá Orosa – Consultor (grau de Psicologia) Sr. Santiago Cebreiro Cocheteux – Graduat en Psicologia Sra. Dolors Divi Alasa – Estudiant (grau de Psicologia)

Titulacions impartides al centre				
Denominació	Codi RUCT	Crèdits ECTS	Curs d'implantació	Direcció del programa
Grau d'Educació Social	2500597	240	2009-2010	Segundo Moyano Mangas
Grau de Psicologia	2500106	240	2008-2009	Anna Gálvez Mozo
Màster universitari de Dificultats de l'aprenentatge i trastorns del llenguatge per la Universitat Oberta de Catalunya	4313844	60	2013-2014	Llorenç Andreu Barrachina
Màster universitari d'Educació i TIC ( <i>e-learning</i> )	4311395	60	2008-2009	Lourdes Guàrdia Ortiz
Màster universitari de Psicologia, salut i qualitat de vida per la Universitat Oberta de Catalunya	4312432	60	2012-2013	Manuel Armayones Ruiz

## 1. Presentació del centre

### a) El centre i l'espai europeu d'ensenyament superior (EEES)

La UOC va començar l'adaptació dels seus programes a l'EEES el curs 2008-09 amb tres graus. Prèviament, havia participat en l'experiència pilot de la Direcció General d'Universitats, amb dos graus — Estudis Jurídics i Fonaments de Psicologia— i tres programes oficials de postgrau —Societat de la informació i el coneixement, Educació i TIC i Programari lliure.

El desplegament de l'oferta nova ha estat la següent:

	2008-2009	2009-2010	2010-2011	2011-2012	2012-2013	2013-2014
Grau	3	13	15	15	15	15
Màster universitari	4	5	8	14	19	27
Doctorat	1	1	1	2	2	3

Dins d'aquest procés, la UOC ha participat en totes les convocatòries de les agències d'avaluació de la qualitat pel que fa a la implantació de mecanismes de garantia interna de la qualitat. Així, doncs, té l'avaluació positiva del sistema de garantia interna de la qualitat per a tots els estudis que imparteix, a partir del 2009. A més, la UOC participa en un total de vuit programes interuniversitaris coordinats per altres universitats (un grau i set màsters).

### b) El perfil d'estudiant a la UOC

La missió de la UOC és proporcionar a les persones un aprenentatge durador i oportunitats educatives. L'objectiu és ajudar les persones a cobrir les seves necessitats d'aprenentatge i proporcionar-los un accés complet al coneixement, més enllà i per sobre de la planificació habitual i les restriccions d'espai.

La Universitat té, doncs, un perfil d'estudiant propi i diferenciat del conjunt del sistema universitari català. Cal tenir en compte, doncs, que entre el 90% i el 95% dels estudiants treballa, gairebé el 60% ja té experiència universitària, el 70% té més de 26 anys i el 22,32% prové de la via d'accés de cicles formatius de grau superior.

### c) Presentació dels Estudis de Psicologia i Ciències de l'Educació

Actualment els Estudis de Psicologia i Ciències de l'Educació disposen de cinc programes oficials. L'evolució dels estudiants en aquests programes ha estat la següent:

	2008-2009	2009-2010	2010-2011	2011-2012	2012-2013	2013-2014
Grau en Educació Social	-	779	1.270	1.700	1.730	1.868
Grau en Psicologia	1.773	3.212	4.134	4.903	5.035	5.411
Màster Universitari en Educació i TIC (e-learning)	495	663	739	689	516	542
Màster Universitari en Dificultats de l'Aprenentatge i Trastorns del Llenguatge	-	-	-	-	-	543
Màster Universitari en Psicologia, Salut i Qualitat de vida	-	-	-	-	36	43

Per tal d'ampliar l'oferta formativa als graduats en Psicologia, el curs 2014-15 es va iniciar el màster universitari de Psicologia general sanitària (interuniversitari UdG-UOC), i el pròxim curs acadèmic 2015-16 està previst iniciar el màster universitari d'Ocupació i mercat laboral: intervenció i *coaching* en l'àmbit

laboral, i el postgrau de Salut mental col·lectiva (UOC-URV), i col·laborar en el màster universitari de Neuropsicologia que es dirigirà des dels Estudis de Ciències de la Salut.

### El personal dels Estudis de Psicologia i Ciències de l'Educació

El personal investigador i docent de la UOC s'organitza per estudis. Cadascun dels estudis representa un gran àmbit de coneixement, que al seu torn també pot estar organitzat per àrees de coneixement. Pel que fa a l'organització interna dels estudis, els integren el professorat i també el personal de gestió.

Els Estudis de Psicologia i Ciències de l'Educació, com la resta d'estudis de la UOC, tenen les figures següents:

1. Direcció dels Estudis, orientada a la direcció i el desenvolupament de l'àmbit de coneixement i del professorat propi.
2. Direcció de programa (una per programa), que té com a objectiu satisfer les necessitats dels estudiants i vetllar per la qualitat dels programes.
3. Professor responsable d'assignatura, que és qui porta a terme la docència, la recerca i la difusió social del coneixement.

Els estudis també disposen, per a completar l'equip docent, de consultors i tutors, que fan les tasques de guia, orientació i acompanyament de l'estudiant. També col·laboren amb els professors responsables de l'assignatura (PRA) pel que fa a l'exercici de la docència. Actualment els Estudis de Psicologia i Ciències de l'Educació tenen un total de 418 consultors i consultores i 80 tutors i tutores.

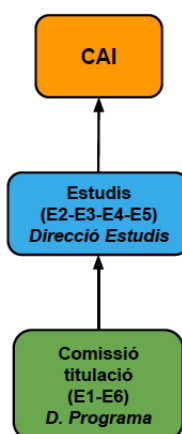
Completen els Estudis de Psicologia i Ciències de l'Educació el personal de gestió, que és integrat per una tècnica de Suport a la Direcció dels Estudis, dues mànagers de programa i un total de sis tècnics de Gestió Acadèmica, que tenen com a objectiu donar suport, des de les diferents funcions que exerceixen, a totes les tasques de docència i difusió que es duen a terme en el si dels Estudis, alhora que interaccionen amb les àrees i els serveis de gestió que, de manera centralitzada, hi ha en aquesta universitat.

Més informació a la [web](#) dels Estudis de Psicologia i Ciències de l'Educació.

## 2. Elaboració de l'autoinforme

El Consell de Direcció va nomenar el Comitè d'Avaluació Intern (en endavant, CAI) integrat per: la directora dels Estudis de Psicologia i Ciències de l'Educació, la Dra. Teresa Guasch i Pascual; la directora del grau de Psicologia, la Dra. Anna Gálvez Mozo; la professora dels Estudis de Psicologia i Ciències de l'Educació, la Dra. Beni Gómez Zúñiga; la mànager de programa, la Sra. Rosana Verde Raña; la membre de l'Àrea de Planificació i Qualitat, la Sra. Maria Galofré Olsina; el consultor del grau de Psicologia, el Dr. Francisco José Eiroá Orosa; el graduat en Psicologia, el Sr. Santiago Cebreiro Cocheteux, i l'estudiant del grau de Psicologia, la Sra. Dolors Divi Alasa.

Per a facilitar la màxima participació tant dels responsables acadèmics i responsables de gestió com del conjunt de la comunitat universitària, l'informe s'ha basat amb el treball previ de les comissions de titulació i de la direcció dels Estudis:



Imatge 1. Esquema de treball del CAI

Els documents de referència per a l'elaboració de l'autoinforme han estat la [Guia per a l'acreditació de les titulacions oficials de grau i màster](#) (novembre de 2014) de l'AQU i el document de la UOC *Procés d'acreditació – Guia per a l'autoavaluació* (abril de 2015).

En el procés d'elaboració de l'autoinforme podem identificar les cinc fases següents:

1. Recollida d'informació: la mànager de programa, la tècnica de Gestió Acadèmica, la tècnica de Suport a la Direcció i els responsables dels diferents processos implicats en el procés d'avaluació van aportar les dades i les evidències necessàries per poder fer l'autoavaluació dels diferents estàndards. Les principals fonts d'informació del procés d'avaluació han estat les següents:
  - els informes anuals de seguiment de les titulacions,
  - l'informe d'AQU *Avaluació dels Estudis de Psicologia i Ciències de l'Educació (UOC)*, 25 i 26 de juny del 2007,
  - l'informe d'AQU *Informe d'avaluació del seguiment de titulació*, de 28 de novembre del 2013,
  - els informes anuals de seguiment de la Universitat,
  - els indicadors dels magatzems de dades (*data warehouse*)
  - i els informes de les enquestes de satisfacció dels diferents grups d'interès.

2. Elaboració de l'autoinforme: la redacció dels estàndards 1 i 6 de cada titulació va ser responsabilitat de les diferents comissions de titulació de cada programa. Les comissions van redactar l'estàndard a partir d'un procés de reflexió i valoració global dels resultats de la titulació i dels mecanismes que permeten la millora contínua del procés docent. També es va fer partícip en la redacció de l'autoinforme el grup de tutors de Psicologia i un grup de consultors representatiu de les diferents àrees de la psicologia. Els documents resultants es van compartir en cada cas amb un representant del col·lectiu de docents col·laboradors i del col·lectiu d'estudiants de cada titulació, es van tenir en compte els seus comentaris i es van fer les modificacions oportunes. De la mateixa manera, es va compartir amb el professorat dels Estudis de Psicologia i Ciències de l'Educació.

Per a l'elaboració dels estàndards transversals 2, 3, 4 i 5 es va fer un treball coordinat entre la direcció dels Estudis i l'Àrea de Planificació i Qualitat.

3. Aprovació provisional: el CAI, reunit el 17 de juliol de 2015, va aprovar el contingut dels diferents estàndards, les evidències que s'havien aportat i el pla de millores que s'havia proposat.
4. Exposició pública: un cop elaborat l'autoinforme, es va obrir el període d'exposició pública. L'informe va estar disponible en el web de la Universitat o Campus Virtual del 18 al 28 de setembre de 2015. Es va informar per correu electrònic tots els grups d'interès de la Universitat relacionats amb les titulacions que s'havien avaluat per tal de fomentar la lectura de l'informe i les aportacions amb relació al contingut. Un cop finalitzat el període d'exposició pública, es va considerar l'adequació d'incorporar les aportacions en el contingut de l'autoinforme.
5. Aprovació definitiva: el Consell de Direcció (CD) té previst aprovar en la sessió del 5 d'octubre de 2015 l'autoinforme, un cop validades pel CAI les aportacions de l'exposició pública.
6. L'autoinforme, finalment, està previst que es transmeti a l'AQU Catalunya en data 8 d'octubre de 2015.

### 3. Valoració de l'assoliment dels estàndards transversals d'acreditació

#### Estàndard 2: Pertinència de la informació pública

El 2 de juliol de 2015 la UOC va posar en marxa el portal de transparència per donar compliment a la llei estatal 19/2013 i a la catalana 19/2014, de transparència, accés a la informació pública i bon govern.

Aquest portal té com a objectius facilitar la informació relativa a l'activitat docent, investigadora i de gestió que es duu a terme a la Universitat i els seus resultats, i fomentar la transparència com un valor necessari. El portal de transparència, que agrupa informació, dades i indicadors de la UOC que hi ha publicats als diferents espais web, és un punt de partida en la presentació estructurada de la informació pública de la UOC i anirà evolucionant amb la incorporació de nous espais i continguts.

#### 2.1. La institució publica informació veraç, completa i actualitzada sobre les característiques de la titulació, el seu desenvolupament operatiu i els resultats que s'han assolit.

Els Estudis de Psicologia i Ciències de l'Educació revisen i actualitzen regularment la informació de les titulacions abans del començament de semestre. Des de les direccions de programa es valida la informació que apareix i s'hi fan les modificacions pertinents. A partir dels resultats de l'enquesta d'incorporació es poden identificar els aspectes que cal millorar en la informació pública en el pla institucional i dissenyar accions de millora, principalment pel que fa al procés d'informació i matriculació. En aquest sentit, més del 75% dels estudiants del segon semestre del curs 2013-2014 estan molt satisfets o satisfets amb la informació del web de la UOC i la consideren suficient i adequada.

La informació pública de cada [titulació](#) conté una estructura ordenada on se'n mostra la informació relacionada. El [pla d'estudis](#) és l'eix central de la informació de la titulació. La informació relativa al pla d'estudis mostra el conjunt d'assignatures que formen la titulació i el pla docent de l'assignatura del darrer semestre amb docència. La informació de l'assignatura estàndard conté els elements següents: una descripció breu dels objectius de l'assignatura, l'encaix de l'assignatura en el conjunt del pla d'estudis, els camps professionals en què es projecta, els coneixements necessaris previs a la formalització de la matrícula, els objectius i competències, i les unitats d'aprenentatge que formen cada mòdul. Segons les característiques de les assignatures, es fa èmfasi en un apartat o un altre.

També es pot veure un currículum breu dels professors de la titulació ([equip del grau de Psicologia](#)). Un cop que l'estudiant s'ha matriculat de l'assignatura, a través del Campus Virtual, té disponible la informació ampliada de l'assignatura, que inclou el model d'avaluació, els materials i els recursos de què disposarà, és a dir, la informació específica del semestre que es troba en el pla docent.

Des del portal es pot accedir amb el perfil [Estudiant](#) a la informació relacionada amb el desenvolupament operatiu de les titulacions. En format text i amb vídeos, es dona resposta a les [necessitats](#) que el Servei d'Atenció a l'Estudiant detecta que necessiten una acció comunicativa més precisa i acurada. Una mostra de l'interès que genera el [canal UOC de YouTube](#) és el nombre de visites d'alguns dels vídeos: «Com s'estudia a la UOC / Cómo se estudia en la UOC» (més de 105.143 visualitzacions); «Els consultors en el marc del model pedagògic de la UOC / Los consultores en el marco pedagógico de la UOC» (més de 6.071 visualitzacions); els tres vídeos sobre el sistema d'avaluació a la UOC (més de 12.000 visualitzacions) o «Calcular el preu de la matrícula / Calcular el precio de la matrícula» (més de 6.880 visualitzacions).

El reconeixement de crèdits per avaluació d'estudis previs i, principalment, el reconeixement acadèmic d'experiència professional, és un procés també clau per al perfil d'estudiant de la UOC, atès que una gran majoria té estudis previs o experiència professional.

L'estudiant pot consultar el [procediment](#) que ha de seguir per a sol·licitar aquest reconeixement.

En el canal UOC de YouTube, també cal destacar la informació que hi apareix relativa [a l'activitat dels Estudis](#), la qual és interessant no tan sols per als futurs estudiants, sinó també per a tota la comunitat educativa, professional i investigadora.

Pel que fa a la informació relativa a la qualitat de les titulacions, a l'espai [Qualitat](#) de l'apartat *La Universitat* es mostren una sèrie d'indicadors, com, per exemple, els resultats acadèmics i la satisfacció de les



titulacions en oferta. Els resultats exposats responen als indicadors compromesos en el contracte programa i en la memòria de verificació de cada titulació.

## **2.2. La institució garanteix un accés fàcil a la informació rellevant de la titulació a tots els grups d'interès, que inclou els resultats del seguiment i, si escau, de l'acreditació de la titulació.**

El portal de la Universitat, amb l'objecte de donar resposta a les necessitats d'informació de cada grup d'interès, permet seleccionar el perfil d'usuari: [estudiant](#), [alumni](#), [investigador](#), [empresa](#) i [mitjà de comunicació](#).

La Universitat disposa d'un portal de qualitat, organitzat en quatre apartats: Política de qualitat, Qualitat de les titulacions, Indicadors de rendiment i satisfacció i Personal acadèmic. En l'espai Qualitat de les titulacions es poden consultar els documents vinculats al [cicle de vida](#) de cada titulació: informació del RUCT, la memòria verificada, els informes de seguiment, les modificacions que s'han aprovat, el resultat del procés d'acreditació i els informes que han emès les agències de qualitat en cadascun dels processos.

Pel que fa a l'apartat [Indicadors de rendiment i satisfacció](#), es pot accedir a la informació relativa als resultats acadèmics, els resultats de satisfacció i la inserció laboral.

A l'apartat *Resultats acadèmics* es mostren els [indicadors docents](#) que permeten el seguiment i l'anàlisi de les titulacions de forma agregada (evolució de les taxes de rendiment, èxit, graduació, abandonament i nombre de graduats). També es pot consultar, a partir d'un document accessible en aquest espai, la informació de cada grau i màster des del començament.

A l'apartat [Resultats de satisfacció](#), es mostren els resultats agregats de les diferents enquestes del [cicle de vida](#) acadèmica dels estudiants.

La informació de cada titulació és possible consultar-la a partir d'un document accessible des d'aquest [apartat](#), en què es pot veure l'evolució dels resultats en els darrers tres anys. El model de qüestionari que ha respost l'estudiant també està disponible des de l'apartat *Resultats de satisfacció*: [accés i incorporació](#); període docent: [assignatures](#) i [final de curs](#), i [graduació](#).

A l'apartat [Inserció laboral](#), es mostra informació d'interès per als estudiants i els ocupadors, en concret informació relativa a la població enquestada, l'ocupació i la valoració de la formació en les àrees disciplinàries corresponents a les titulacions de la UOC: humanitats, ciències socials i enginyeria i arquitectura.

Tanmateix, els estudis fan la difusió dels indicadors per mitjà de les comissions d'estudis, i els estudiants poden ampliar la informació relativa a la seva titulació i, en concret, a les assignatures que han cursat.

## **2.3. La institució publica el sistema de garantia interna de qualitat (SGIQ) en què s'emmarca la titulació.**

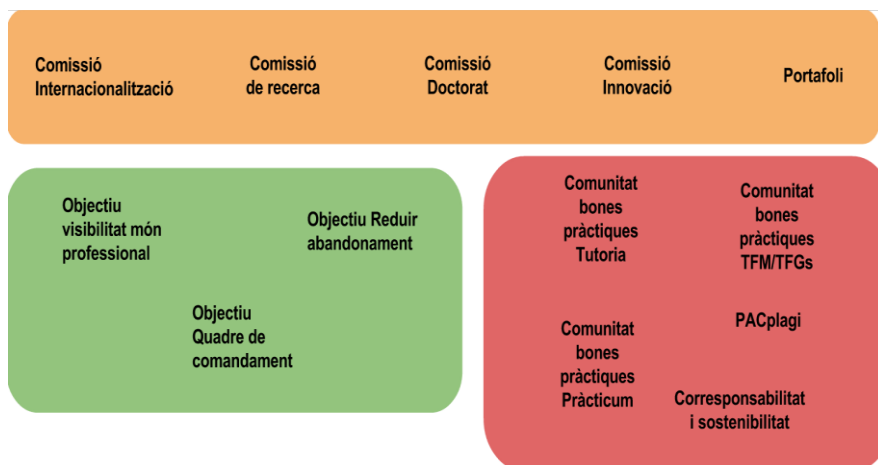
La Universitat publica i difon la seva política de qualitat en el portal, des de l'espai [Qualitat](#). El *Manual del sistema de garantia interna de la qualitat*, aprovat el 17 de juny de 2009 pel Consell de Govern de la Universitat, està editat i publicat en idioma català, castellà i anglès i se'n fa la difusió corresponent, tant per mitjà del portal web, com mitjançant l'espai de comunicació interna IntraUOC de la Universitat.

En l'espai [Qualitat](#) del portal de la UOC, la Universitat posa a disposició dels diferents grups d'interès els informes d'avaluació externa de la Universitat en els diferents processos de seguiment i avaluació que s'han portat a terme. Per a facilitar la localització dels diferents documents, la informació és organitzada en dos àmbits: l'institucional i el de les titulacions.

### Estàndard 3: Eficàcia del sistema de garantia interna de qualitat de la titulació

La Universitat Oberta de Catalunya, d'acord amb el compromís per la qualitat, disposa del *Manual del sistema intern de garantia de qualitat* (MSGIQ), que va ser aprovat pel Consell de Govern el 17 de juny de 2009 i certificat satisfactòriament per la Comissió Específica per a l'Avaluació de la Qualitat dels Centres i Activitats Universitàries d'AQU Catalunya l'1 d'octubre de 2009.

Els Estudis de Psicologia i Ciències de l'Educació disposen de diversos mecanismes interns de millora contínua que s'evidencien en els diferents grups de treball, comissions i objectius, tal com es posa de manifest en l'informe de seguiment de centre. Les comissions (vegeu la imatge 2) treballen de manera permanent en diversos aspectes estratègics per als Estudis com ara la internacionalització dels programes, l'impuls de la recerca, la implantació d'accions innovadores en tots els seus programes, i el plantejament de noves propostes i fórmules de portafolis de les titulacions que s'ajustin a les necessitats socials.



Imatge 2. Comissions, objectius i comunitats de bones pràctiques

La visibilitat al món professional, la reducció de l'abandonament i la creació de mecanismes de seguiment i millora de la qualitat docent són els eixos de treball dels grups d'objectius. D'altra banda, els Estudis de Psicologia i Ciències de l'Educació disposen de les comunitats de bones pràctiques (tutoria, TFM/TFG, Pràcticum) que permeten compartir experiències excel·lents i coneixement sobre com resoldre punts clau o conflictius de l'activitat d'aquests processos. La participació en el projecte PAC-plagi sobre la detecció del plagi a internet —un aspecte clau en el nostre context—, i el grup que vetlla per a una millor sostenibilitat i coresponsabilitat als Estudis completen els mecanismes de millora, en què participa tot el professorat i tot l'equip de gestió dels Estudis.

Un altre instrument que incideix en la qualitat docent dels programes són les reunions d'estudis, que es celebren mensualment, i en què participa tot el professorat dels Estudis. En aquesta jornada es tracta de temes estretament relacionats amb la qualitat de l'acció docent: objectius dels programes, innovació docent, compartició de bones pràctiques entre assignatures, mecanismes d'avaluació, etc.

#### 3.1. El SGIQ implantat ha facilitat el procés de disseny i l'aprovació de les titulacions.

En el procés *Disseny del programa* (P4\_D2\_QPr\_disseny\_v.1) del MSGIQ es mostren les accions que cal portar a terme i els responsables de dur-les a terme per a garantir el disseny i l'aprovació de les noves titulacions a la UOC. La Comissió de Titulació, responsable del disseny de la nova titulació, disposa de la *Guia per a l'elaboració de programes formatius oficials* (enllaç al document), en la qual es descriu amb detall el procediment que cal seguir i en què figuren els criteris que cal tenir en compte en el disseny, i també orientacions i exemples per a cadascun dels apartats. També es proporcionen les *plantilles de les memòries* (enllaç al document) per a facilitar al màxim la feina de la Comissió.

Durant tot el procés, la Comissió de Titulació té el suport de la mànager de programa i un equip multidisciplinari que assessora sobre l'adequació del contingut en cada apartat i vetlla perquè el desplegament de la nova titulació es pugui portar a terme amb qualitat. A més, cada programa ha tingut el suport de diferents comissions d'experts o de consells assessors (que incloïen representats de

l'Administració pública, de l'àmbit universitari, dels sectors professionals...) en el moment del disseny inicial, de tal manera que els diferents grups d'interès van poder manifestar la seva opinió sobre els programes.

Tal com es descriu en el procés *Disseny del programa* (P4\_D2\_QPr\_disseny\_v.1), el Consell de Govern aprova la memòria abans d'iniciar el tràmit per a verificar-lo.

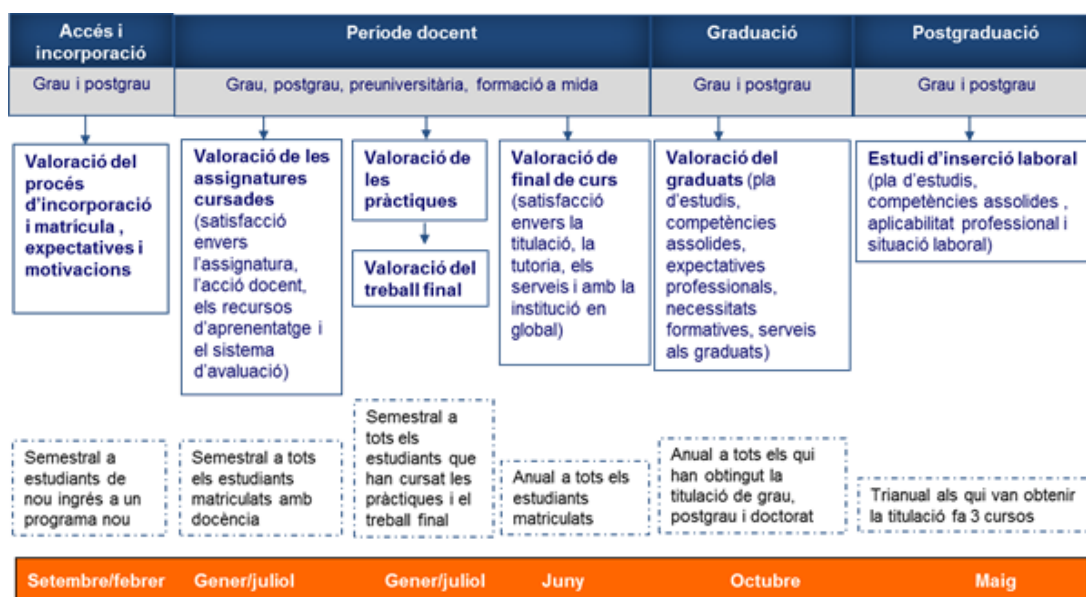
El CAI considera que el procés implementat facilita de manera òptima el disseny i l'aprovació de les titulacions, amb implicació de tots els grups d'interès.

**3.2. El SGIQ implantat garanteix la recollida d'informació i dels resultats rellevants per a la gestió eficient de les titulacions, en especial els resultats d'aprenentatge i la satisfacció dels grups d'interès.**

Les direccions de programa i els professors responsables d'assignatura poden saber el rendiment de la titulació i de les assignatures al final del semestre per mitjà del DAU (un magatzem de dades o *data warehouse*), una aplicació web on es recullen de manera centralitzada totes les dades relacionades amb els resultats acadèmics i de satisfacció. Les dades es poden comparar amb els semestres anteriors i es pot veure l'evolució dels resultats amb diferents taules i gràfics. Les dades es presenten agregades per programa, per assignatures i per aules. El procés *Anàlisi i utilització dels resultats de l'aprenentatge* (P26\_D6\_RES\_aprenatg\_v.1) del MSGIQ mostra les accions que cal dur a terme.

A més, per mitjà del registre d'avaluació contínua (RAC), el professorat i el personal de gestió vinculat a l'activitat docent pot consultar els resultats dels estudiants en les proves d'avaluació contínua i veure l'evolució d'una assignatura durant el període docent. Aquesta informació permet fer accions durant el semestre per a reforçar i millorar el rendiment dels estudiants.

D'altra banda, la Universitat disposa de mecanismes, eines i personal amb la missió de recollir la satisfacció dels diferents grups d'interès, tal com recull l'MSGIQ en el procés *Anàlisi i utilització dels resultats de satisfacció* (P28\_D6\_RES\_satisfac\_v.1). Des del curs 2011-12 s'ha completat el recull de la satisfacció del cicle de la vida acadèmica de l'estudiant, tant per a les titulacions de grau com per a les de màster.



S'elaboren diferents informes per a cadascuna de les enquestes i es posen a disposició dels responsables acadèmics (direcció de programa i professors responsables d'assignatura) per a facilitar la presa de decisions per a la millora de la qualitat de les assignatures i de les titulacions. El valor d'aquests informes de satisfacció és que permeten detectar possibles mancances o espais per a la millora dels diferents elements vinculats amb l'acció docent de les assignatures (recursos d'aprenentatge, consultoria, sistema d'avaluació...).

Des del curs 2013-2014 s'ha començat la recollida sistemàtica de la satisfacció de l'equip docent: tutors, consultors, professorat responsable d'assignatura i direccions de programa. En aquestes enquestes es demana que valorin el funcionament de la docència, el suport que han rebut i els mecanismes de coordinació amb la resta de l'equip docent.

### **3.3. L'SGIQ implantat facilita el procés de seguiment i, si escau, el procés de modificació de les titulacions, i en garanteix la millora contínua de la qualitat a partir de l'anàlisi de dades objectives.**

Des del curs 2009-2010 les comissions de titulació han elaborat un informe de seguiment anual per a totes les titulacions oficials de la UOC que s'oferien d'acord amb el procés de Desplegament del programa, revisió i millora (P5\_D2\_QPr\_rev-mill\_v.1) del MSGIQ. Es disposa de documents per l'elaboració de l'informe de seguiment de titulació i l'informe de seguiment de centre (enllaçar amb el document), que donen orientacions sobre els diferents apartats. Les comissions disposen de totes les dades del darrer curs i dels anteriors, cosa que permet veure l'evolució de la titulació en els diferents indicadors. En l'informe també hi ha el rendiment i la satisfacció de totes les assignatures del programa.

En el seguiment de les titulacions es prenen en consideració les recomanacions fetes per les Comissions específiques d'avaluació (CEA) de l'AQU amb relació als processos de verificació, seguiment i acreditació. En els informes de seguiment posteriors es dona resposta a les diferents recomanacions que figuren en els informes externs.

L'AQU ha valorat molt positivament els informes de seguiment com a eina de seguiment i millora de les titulacions, i també els canvis introduïts en les diferents edicions.

Les comissions de titulació valoren positivament el procés de seguiment de les titulacions, que es concreta en els informes de seguiment de les titulacions (IST). Valoren que és l'oportunitat per a analitzar de manera global el funcionament d'una titulació i identificar els aspectes que hi cal millorar i les modificacions necessàries que hi cal introduir per a mantenir el nivell de qualitat desitjat. Dels IST se'n derivarà un pla de millores que s'eleva als responsables dels processos i dels canvis en la titulació, que es gestionaran d'acord amb el document [Processos per a la comunicació i/o avaluació de les modificacions introduïdes en els títols universitaris de grau i de màster - AQU](#).

El CAI considera que les accions de millora implantades són coherents amb l'anàlisi de la informació i els resultats recollits, i s'estructuren en plans de millora amb els responsables i el calendari corresponents.

### **3.4. L'SGIQ implantat facilita el procés d'acreditació de les titulacions i n'assegura el desenvolupament satisfactori.**

La UOC ha elaborat la *Guia per a l'autoavaluació*, en què es descriu el procés d'acreditació i els criteris que cal seguir per a l'elaboració de l'informe d'autoavaluació. Aquest procés s'incorporarà en l'MSGIQ quan es completi la revisió i actualització del sistema. Aquesta guia s'actualitza anualment, amb la incorporació de les recomanacions i els comentaris que s'han fet en la convocatòria anterior, tant els que provenen del CAE com els que provenen dels membres del CAI. El desenvolupament del procés va acompanyat de reunions de treball, documents i plantilles per a facilitar el treball intern de les comissions.

El CAI valora molt positivament el suport rebut per part de l'Àrea de Planificació i Qualitat en la implantació del procés d'acreditació, tant pel que fa a la documentació necessària (dades) com en l'acompanyament en les diferents fases de treball.

### **3.5. L'SGIQ implantat es revisa periòdicament per a analitzar-ne l'adequació i, si escau, es proposa un pla de millora per a optimitzar-lo.**

Amb el procés d'acreditació es completa el cercle de disseny, desplegament, avaluació i millora de les titulacions. Amb el desplegament de tots els processos implicats es disposarà de la visió de conjunt necessària per a poder fer una revisió i una actualització de l'MSGIQ. Tot i això, des del curs 2009-2010 els responsables dels diferents processos vinculats al disseny i el desplegament de les titulacions han establert mecanismes de revisió i millora de l'activitat de la qual són responsables.

- *Pla de tutoria del programa (P9\_D3\_OE\_pla Tu\_v.1)*: per a poder millorar l'acció tutorial i donar una resposta més bona a les necessitats dels estudiants, en el curs 2013-2014 es van fer quatre reunions de grup (*focus group*) i entrevistes personalitzades a tutors, graduats, estudiants en actiu i estudiants que havien abandonat i professionals de la UOC. Fruit d'aquesta anàlisi i de les propostes de millora

nascudes dels mateixos tutors, del professorat i de les necessitats que posen de manifest els mateixos estudiants, s'han portat a terme les accions següents:

- o Nous estudiants: Programa d'assessorament a l'aprenentatge, guia ràpida - informació clau ([vídeo](#))
  - o Eina de seguiment de l'avaluació contínua per part del tutor. És més àgil i permet detectar els estudiants amb risc d'abandonament.
  - o Revisió dels manuals i dels documents vinculats a l'avaluació i al reconeixement acadèmic i professional.
  - o Formació de nous tutors i reciclatge per als ja actius (vegeu l'estàndard 5.1).
- *Disseny de l'acció docent* (P10\_D3\_OE\_disseny AD\_v.1): vegeu l'apartat 3.1.
  - *Desenvolupament, seguiment, valoració i millora de l'acció docent* (P11\_D3\_OE\_rev-mill\_AD\_v.1): el procés d'inici de semestre té documentats els procediments i una descripció detallada de les accions que cal dur a terme i dels responsables assignats, per a assegurar la posada en marxa de les assignatures. Es monitora constantment tot el procés per a minimitzar les incidències i poder donar resposta en el mínim temps possible (en el conjunt de la UOC es posen en marxa més de 2.600 assignatures cada semestre). També es disposa d'un pla de les comunicacions als estudiants i als consultors en els diferents moments del semestre. Un cop acabat el semestre s'elabora un informe d'inici de semestre (cal enllaçar 00\_Informe\_Inici semestres\_2014\_1\_TH\_GR\_MS) i es proposen accions de millora per al semestre següent.
  - *El moment de l'avaluació* és una fita important de l'acció docent i cal assegurar-ne el bon funcionament (cada semestre es fan dues i tres jornades d'exàmens en 23 seus diferents). Es disposa d'un protocol molt detallat de les accions i els responsables de portar-les a terme, i de com s'han de tractar les necessitats o situacions extraordinàries que poden sorgir (adaptacions, flexibilitat dels horaris...) L'informe semestral (Informe\_Activitat\_Semestral\_GAD Avaluació 20122) que s'elabora ajuda a fer seguiment dels canvis introduïts i detectar punts de millora.
  - *Pràctiques externes* (P35\_D3\_OE\_pract\_ext\_v.1): es disposa d'un cicle de treball (*workflow*) per a la gestió i el desenvolupament de les pràctiques, criteris per a la validació acadèmica dels nous centres de pràctiques, funcions dels tutors externs de pràctiques i orientacions per a l'avaluació de les pràctiques. (enllaçar documents)
  - *Sistema de reclamacions i suggeriments* (P16\_D3\_OE\_reclamació\_v.1) i *Servei d'Atenció a Consultes* (P22\_D5\_SERV\_consultes\_v.1): aquests processos disposen d'indicadors específics que permeten monitorar els serveis de manera setmanal, mensual, semestral o anual segons el servei i el moment del curs. També es recull el nivell de satisfacció de l'usuari del servei. (enllaçar Resum 2014\_Serveis atencio) Anualment s'estableixen els objectius de millora (enllaçar-hi documents) segons les necessitats detectades.
  - *Servei de Biblioteca* (P21\_D5\_SERV\_biblioteca\_v.1) i *Gestió dels materials i recursos didàctics* (P23\_D5\_REC\_materials\_v.1): el Servei de Biblioteca i Gestió dels materials i recursos didàctics estableix i executa anualment els objectius per a cadascun dels serveis, identifica els objectius que constitueixen l'objecte de millora, defineix els indicadors que permet quantificar els objectius i determina els responsables per a aconseguir-ho. (Vegeu el PPT d'objectius.) Els serveis disposen d'indicadors específics que permeten monitorar l'activitat de manera periòdica, i també l'anàlisi i el seguiment del nivell de satisfacció dels usuaris dels serveis.

Durant el curs 2014-2015 s'han definit els següents processos d'acord amb els procediments establerts per les agències de qualitat: procés de verificació, seguiment, modificació i acreditació (enllaç als documents) que s'incorporen al SGIQ. Per a la revisió i millora del SGIQ s'ha creat un equip de treball específic que revisarà tots els processos per actualitzar-los i millorar-los d'acord amb el nou procés definit de «Revisió del sistema intern de garantia de la qualitat». Aquesta revisió és previst fer-la durant el curs 2015-2016.



## **Estàndard 4: Adequació del professorat al programa formatiu**

### **4.1. El professorat reuneix els requisits del nivell de qualificació acadèmica exigits per les titulacions del centre i té experiència docent, investigadora i, si escau, professional suficient i valorada.**

La UOC té un equip docent integrat per excel·lents professionals en l'àmbit de l'ensenyament universitari, els quals, a banda de ser uns referents en la seva àrea de coneixement, són experts en l'ensenyament no presencial per mitjà d'internet i en l'ús docent de les tecnologies digitals, amb capacitats de treball en xarxa i compromesos amb els objectius dels estudis. Aquest equip docent està format pel professorat propi i els col·laboradors docents (consultors i tutors), que comparteixen una mateixa metodologia d'ensenyament i aprenentatge en entorns virtuals.

L'equip està integrat per 40 professors propis, un total de 418 consultors i 80 tutors. El professorat propi és el responsable de garantir que l'equip docent de consultors, que són els que ofereixen atenció a l'estudiant en les aules, disposa de l'experiència docent, professional i investigadora requerida per a garantir l'assoliment de les competències. El disseny, la implantació i el seguiment del procés d'aprenentatge per a cada assignatura, incloses la definició dels recursos i les activitats, la planificació acadèmica i la selecció i coordinació de l'equip de consultors, com també l'avaluació i la qualificació dels estudiants, són responsabilitat del professor. El 92,5% d'aquest equip propi del grau de Psicologia és doctor i és destacable que un 80% té l'avaluació positiva de l'agència de qualitat. El 50% d'aquest professorat ha obtingut l'acreditació de recerca amb el reconeixement d'un o més trams. D'altra banda, el 80% ha obtingut també l'avaluació de la seva activitat docent, amb el reconeixement d'un o més trams docents.

A més, el consultor de la UOC és un expert que duu a terme la seva activitat laboral principal relacionada amb l'àrea de coneixement de l'assignatura i que, col·laborant a temps parcial amb la UOC, ofereix una docència de qualitat en el seu àmbit. El consultor actua com a referent i guia de l'estudiant, dinamitza l'acció formativa des del moment d'inici fins a l'avaluació final, segueix l'activitat de l'estudiant, modera discussions i debats, resol dubtes sobre la matèria i avalua tot el procés d'aprenentatge, de manera que garanteix una formació personalitzada. El 45% dels consultors del grau de Psicologia és doctor; el 52% dels consultors té experiència professional en universitats públiques o organismes públics, i un 26% desenvolupa també activitats professionals en empreses privades o en universitats o organismes privats.

L'equip docent que intervé en les assignatures Treball final de grau i Pràcticum del grau de Psicologia està integrat per un total de 13 professors propis i 29 consultors. El 100% del professorat propi ha assolit el títol de doctor i té una experiència docent i de recerca consolidada. Com s'ha apuntat anteriorment, el consultor de la UOC, i especialment el consultor de les assignatures Treball final de màster i Pràcticum, té una experiència professional i acadèmica consolidada en l'àrea de coneixement de la titulació i es fa una selecció acurada dels professionals que intervenen en aquestes assignatures, per a garantir que tenen l'experiència docent i professional requerida. El 50% dels consultors ha aconseguit el grau de doctor o està en procés d'assolir-lo, mostra de l'activitat de recerca que desenvolupa.

Pel que fa a l'experiència investigadora, als Estudis destaquen vuit grups de recerca en l'àmbit de les ciències de la salut i les ciències socials, dels quals un és un grup consolidat i els altres set, reconeguts com a emergents (participen tant l'equip propi com el col·laborador). A més, s'està portant a terme la direcció de 24 estudiants de doctorat. Al [web dels Estudis](#), al web de l'[eLearn Center](#) —centrat en la recerca aplicada a l'aprenentatge virtual (*e-learning*) i el foment de la innovació— i al de l'[IN3](#) es poden consultar amb detall els projectes, les publicacions, les estades de recerca i les participacions en congressos dels grups de recerca dels Estudis de Psicologia i Ciències de l'Educació.

L'informe de seguiment de la titulació mostra les taxes de rendiment i èxit de les assignatures i la satisfacció global dels estudiants, i també la satisfacció dels estudiants amb l'acció de consultoria i el sistema d'avaluació. El 76,8% dels estudiants es mostra satisfet o molt satisfet amb l'acció de consultoria. Un 73,5% està satisfet o molt satisfet amb el model d'avaluació. Cada semestre es fa un seguiment dels resultats obtinguts per cada assignatura per part de la direcció del programa. Alguns dels mecanismes de seguiment i millora de la qualitat docent que s'apliquen i que reverteixen en la satisfacció de les assignatures són les reunions de l'equip docent per a coordinar l'acció docent que es porta a terme, tal com es descriu en l'estàndard 6.

### **4.2. El professorat del centre és suficient i disposa de la dedicació adequada per a desenvolupar les seves funcions i atendre els estudiants.**

L'activitat acadèmica del professorat propi integra el conjunt de funcions que ha d'assumir al llarg de la seva carrera acadèmica i inclou l'activitat docent i d'innovació, l'activitat de recerca i transferència i la difusió de coneixement i l'activitat institucional. Mitjançant un pla de dedicació acadèmica, la Universitat disposa dels mecanismes per a assegurar l'acompliment de la càrrega acadèmica i el dimensionament correcte dels equips acadèmics. La direcció dels Estudis és responsable que el conjunt d'activitat acadèmica del professorat cobreixi les necessitats docents i la resta d'objectius estratègics del professorat i dels Estudis.

Pel que fa al personal docent col·laborador, cada semestre es determina la necessitat de nous col·laboradors docents segons el nombre d'estudiants matriculats, i segons l'anàlisi que es fa semestralment dels indicadors de satisfacció de l'acció de consultoria (tal com es mostra als informes de seguiment). A partir de la definició dels perfils acadèmics i professionals previstos als estudis, s'inicia la convocatòria per a la selecció de personal docent col·laborador (PDC) nou. Es prioritzen candidatures amb una àmplia experiència en el món professional o especialització acadèmica i investigadora en l'àmbit de cada assignatura. Això facilita una acció docent contextualitzada i aplicada. L'espai web [Uneix-te al nostre equip](#) recull la informació del procés de selecció.

### **4.3. La institució ofereix suport i oportunitats per millorar la qualitat de l'activitat docent del professorat.**

Quan el professorat propi accedeix a la UOC s'integra dins d'un pla d'acolliment (*Guia d'acolliment als estudis del professorat nou*) que l'orienta en la metodologia docent, les funcions del professorat, la missió, els valors i el disseny organitzatiu de la institució. A més, durant el primer mes d'estada a la UOC es dissenya un pla d'acompanyament amb l'assignació d'un mentor o mentora, triat entre el professorat dels Estudis o el centre a què s'adscriu. Aquest pla d'acolliment inclou el treball col·laboratiu professorat-consultor.

Un cop integrat en els estudis, el professorat propi disposa d'espais de suport destinats a proporcionar informació sobre els aspectes que els són necessaris i útils per a desenvolupar la seva tasca com a professors (espai *Aplicacions específiques* de la IntraUOC de la Universitat i el suport dels operatius de Tecnologia Educativa i Suport docència). Les eines que té el professorat a la seva disposició li permeten coordinar la docència juntament amb el consultor.

Pel que fa al personal docent col·laborador, l'acollida i la formació inicial es fan al començament del semestre, un cop han estat seleccionats. Aquesta formació (d'un mes de durada aproximadament) té els objectius següents:

- Tenir una visió àmplia del Campus com a entorn virtual en què hi ha la docència, però també tota la informació i la gestió de la institució.
- Conèixer, provar, analitzar i valorar el funcionament del Campus en general i de l'aula virtual en particular.
- Conèixer el Campus Virtual amb una doble perspectiva: com a usuaris i com a responsables d'una aula virtual.

Aquesta formació inicial per a nous consultors permet acompanyar-los en les seves primeres accions com a responsables docents d'una aula. En aquests cursos els consultors utilitzen el mateix tipus de metodologia i espai virtual que després faran servir en la seva assignatura.

El consultor de la UOC disposa també *d'espais de suport* destinats a proporcionar informació i eines per al desenvolupament de la seva activitat docent. El suport metodològic que s'ha rebut és valorat, per part dels docents col·laboradors, en un 4,3 en una escala d'1 a 5 [en l'enquesta que es va fer el curs 2013-14](#), en la qual també es demanava la valoració del funcionament de la titulació durant el semestre i del suport que s'havia rebut per part de la Universitat. A més, al llarg del semestre es programen accions de formació contínua específiques sobre aspectes que són necessaris i útils per al desenvolupament de la docència en diversos àmbits: metodològic, de comunicació en entorns educatius virtuals, de gestió de la informació, sobre web 2.0, jurídic, etc.

La satisfacció general dels professors docents col·laboradors amb el desenvolupament del semestre acadèmic és bastant alta: 4,4 sobre 5. Els ítems més valorats pels professors docents col·laboradors són els relacionats amb l'adequada informació del pla docent i l'òptima adequació de les activitats formatives proposades per a la consecució dels objectius d'aprenentatge. Tots dos aspectes es valoren amb un 4,5 sobre 5, i constitueixen els pilars fonamentals que garanteixen una formació de qualitat per als nostres

estudiants. L'ítem amb un valor més baix (3,4) és el que fa referència a la informació que els professors docents col·laboradors reben per part de la universitat sobre la qualitat de la seva activitat docent. En aquest sentit, engegarem mesures per oferir-los un retorn personalitzat o *feedback* adequat sobre la seva activitat docent.

En el cas dels professors responsables d'assignatura, els ítems més ben valorats són els referits a la participació activa en la selecció de professors docents col·laboradors, i a la planificació de l'estudi juntament amb els professors docents col·laboradors (tots dos amb un 4,9). Els ítems amb puntuacions més baixes tenen a veure, d'una banda, amb el fet que la càrrega docent dificulta la participació en processos de millora i innovació (2,4) i, d'altra banda, amb el retorn personalitzat rebut de la universitat respecte a la seva activitat docent. Tots dos aspectes es revisaran amb vista a millorar el retorn personalitzat que reben sobre les seves activitats docents. Per a això, analitzarem amb la direcció dels Estudis alternatives que optimitzin la càrrega docent i ajudin a crear espais per a la millora i la innovació.

En l'àmbit dels Estudis de Psicologia i Ciències de l'Educació, i per tal de millorar la qualitat de l'activitat docent, s'organitzen diverses activitats formatives per a tot l'equip docent (tant el propi com l'equip de professorat col·laborador) amb l'objectiu de garantir, principalment, la seva formació metodològica, però també per a fomentar la seva implicació en la comunitat UOC i el sentiment de pertinença. Ens sembla especialment rellevant assenyalar l'alt nivell de satisfacció dels docents col·laboradors amb aquest tipus d'accions, que mesurem sempre després de cadascuna de les activitats realitzades.

Alguns dels seminaris o de les jornades d'innovació duts a terme són:

- Avaluació autèntica. Sessió de treball organitzada pel grup Innovació en el Sistema d'Avaluació (ISA), per a elaborar una graella de valoració de les activitats d'avaluació contínua, aplicable a les activitats (PAC) que habitualment es dissenyen a la UOC, per a conèixer fins a quin punt les activitats que es proposen estan relacionades amb un context real i són significatives per als estudiants.
- Integració del vídeo a les aules. Sessió de treball amb tots els professors responsables dels Estudis per treballar per a l'increment de la presència del vídeo a les aules, i dels elements audiovisuals en general, per a millorar els processos d'aprenentatge.
- Nou format d'aula. Sessió en què es presentava l'experiència de diversos professors sobre els avantatges del nou format d'aula impulsat per la UOC, que permet més flexibilitat en el disseny i autonomia docent. Aquesta mateixa formació es va fer també amb tot l'equip de col·laboradors.
- El retorn personalitzat en entorns virtuals d'ensenyament i aprenentatge. Formació específica adreçada a professorat propi i col·laborador per tal de saber com fer un retorn personalitzat, compartir experiències i programar accions específiques per dissenyar i donar retorn formatiu i personalitzat (*feedback*) en totes les assignatures.
- Activitats organitzades per l'eLearn Center a través del programa Internacionalization at Home i altres projectes.
- Debats d'Educació, organitzats juntament amb la Fundació Jaume Bofill. Aquest tipus d'activitats permet que professors i col·laboradors puguin trobar-se i debatre sobre una temàtica específica, amb professionals o acadèmics de referència mundial.

A més, cada titulació ha desenvolupat i desenvolupa accions formatives específiques per al seu equip col·laborador de manera contínua, com és el cas de les [jornades anuals del màster de Psicologia, salut i qualitat de vida](#) dirigides a personal docent col·laborador i a alumnes o conferències debat.

La Universitat disposa d'un programa intern per al desenvolupament de la innovació docent per part del professorat propi. Els projectes d'innovació poden ser de baix a dalt (*bottom-up*), nascuts principalment de convocatòries internes (APLICA), o bé de dalt a baix (*top-down*), fruit d'una proposta institucional de caire transversal (PETRA). Els projectes d'innovació poden ser de baix a dalt (*bottom-up*), sorgits principalment a través de convocatòries internes (APLICA), o bé de dalt a baix (*top-down*), fruit d'una proposta institucional de caire transversal (PETRA). Aquests programes tenen com a objectiu la concessió d'ajudes per al finançament d'iniciatives i projectes pilot que tinguin com a finalitat desenvolupar projectes d'[innovació](#) en els àmbits de la pràctica docent i de la gestió universitària. El professorat propi i col·laborador dels Estudis de Psicologia i Ciències de l'Educació participa activament en aquest tipus de convocatòries internes i, de fet, les dues propostes pendents de resolució en aquest moment estan en la línia del desenvolupament d'eines que contribueixin a la millora del retorn personalitzat en entorns virtuals, el seu disseny i implantació.



La Universitat garanteix, mitjançant el document de política de professorat, els mecanismes que defineixen la progressió del professorat propi en la institució, segons un sistema objectiu d'avaluació i promoció, basat en el reconeixement extern de l'AQU i intern de la mateixa Universitat, dels mèrits i la qualitat de l'activitat docent (Docentia) i de recerca (sexennis) duta a terme. La informació per a la consecució dels mèrits interns i externs està disponible a l'espai IntraUOC de la Universitat.

L'any 2008, l'agència de qualitat AQU va aprovar el [Manual d'avaluació de la qualitat docent del professorat](#). D'ençà que es va aprovar, s'han dut a terme cinc convocatòries. L'objectiu de l'avaluació de [l'activitat docent del professorat](#) és la millora contínua de l'equip docent i és un dels mecanismes de què disposa la Universitat per a garantir la qualitat de l'equip propi. L'avaluació del professorat propi inclou els mecanismes de coordinació amb l'equip de consultors i les accions envers les seves assignatures fruit de l'avaluació dels resultats acadèmics. La Universitat té com a repte definir un mecanisme per a l'avaluació de l'activitat docent dels consultors, més enllà de l'avaluació dels indicadors de rendiment i la satisfacció d'aula que es revisen cada semestre.

## Estàndard 5: Eficàcia dels sistemes de suport a l'aprenentatge

### 5.1. Els serveis d'orientació acadèmica

#### Pla d'acció tutorial

El Pla d'acció tutorial és el conjunt d'accions sistemàtiques i coordinades que tenen per objecte guiar, supervisar i acompanyar l'estudiant al llarg dels estudis amb l'objectiu de contribuir a l'èxit acadèmic i la formació integral del futur professional. El Pla identifica els moments clau del semestre i les accions que el tutor ha de dur a terme en els diferents moments: preinici i inici del semestre, desenvolupament i final de semestre. Cada programa planifica les seves pròpies estratègies d'orientació i tutorització dels estudiants, tenint en compte les seves necessitats, els seus perfils i l'evolució. Aquest pla de tutoria, adaptat a cadascun dels estudis segons el perfil de l'estudiant, està sotmès a un procés constant de revisió i de millora per part dels docents.

En el cas del grau de Psicologia, com s'indica en l'estàndard 1.4 de l'informe, es disposa d'un pla de tutoria específic que conté un repositori de la informació clau i dels processos necessaris per als tutors, a fi de facilitar al màxim l'acompanyament i l'orientació als estudiants de manera ajustada a les seves necessitats.

Es fa també una selecció acurada dels tutors nous i es presta una atenció especial a la seva formació inicial per part de l'equip de coordinació de la tutoria de Psicologia, i del Servei d'Assessorament per a assegurar un bon coneixement de la titulació i la prestació d'una atenció personalitzada i de qualitat als estudiants. Al llarg del curs, de manera permanent, es porten a terme formacions de reciclatge dels nous temes que es van implementant, es recorda i s'actualitza la informació que s'ha de facilitar als estudiants en els diferents moments: acolliment, sol·licitud de reconeixement acadèmic o professional, seguiment acadèmic.

En general la figura del tutor al grau de Psicologia està ben valorada per part dels estudiants.

	Satisfacció amb la tutoria	Orientació amb el pla d'estudis	Assessorament en la matrícula	Respon en el termini adequat	Respon amb claredat	Nre. de respostes	Nre. d'enquestats	Error mostral
2010-2011	78,7%	80,4%	83,4%	86,8%	87,1%	985	3.350	2,6%
2011-2012	84,7%	83,9%	85,3%	92,9%	90,2%	961	3.842	2,7%
2012-2013	68,3%	70,3%	75,6%	82,0%	78,3%	1.026	4.092	2,6%
2013-2014	69,1%	73,2%	77,5%	82,1%	77,8%	1.024	4.396	2,7%

Font: Enquesta final de curs: percentatge d'estudiants que valoren com a molt satisfactori (5) o satisfactori (4) en una escala d'1 a 5.

En aquesta taula, però, podem observar que l'índex general de satisfacció amb la tutoria va experimentar una reducció el 2012-2013 (del 84,7% al 68,3%). Malgrat que les dades del 2013-14 assenyalen un petit increment, el grup de tutoria va posar en funcionament el pla de tutoria (PT), per tal de contribuir a la millora de la funció dels tutors. El curs 2013-14 el grup de tutoria va treballar en el disseny i l'aplicació d'una wiki de contingut amb XWIKI que permet gestionar la informació del pla de tutoria del grau de Psicologia i optimitzar-ne l'ús. L'objectiu és donar suport als tutors de manera que sigui molt més fàcil accedir a tots els documents i els enllaços que necessiten per tutoritzar els estudiants, agilitant-ne les responsabilitats i reduint el temps de resposta als estudiants.

Anualment, l'equip de coordinació de la tutoria de Psicologia organitza una trobada presencial amb una alta participació de tutors per tractar diferents temes del seu interès amb la finalitat de poder fer la seva tasca d'assessorament a l'estudiant de manera òptima. També es realitzen sessions presencials temàtiques per a treballar temes concrets de procediment o de gestió pròpies de la titulació. Per exemple, durant el curs 2013-14 es va fer una sessió centrada en les pràctiques professionals que es realitzen en les assignatures de Pràcticum de la titulació. Totes aquestes accions estan coordinades amb els equips de Serveis d'Assessorament i l'Àrea de Persones de la UOC, sobretot quan es tracten temes que afecten aspectes transversals dels tutors de la UOC.

Finalment, es vetlla per assegurar la coordinació i, en aquest sentit, a la sala de tutors del Campus Virtual, es traslladen als tutors els criteris acadèmics i les recomanacions de matrícula que estableix la direcció del programa i se'ls dona suport en la seva tasca.

### Atenció a la diversitat funcional

Per fer avançar el [compromís amb la garantia de l'accessibilitat](#), la UOC ha creat el Programa d'accessibilitat per al foment, la coordinació i la posada en marxa dels principis i els plans d'actuació acordats pel Comitè de Direcció Executiu en aquest àmbit, que es concreta actualment en el [Pla d'atenció a la diversitat funcional 2013-14](#).

[El catàleg de serveis](#) que ofereix la Universitat als estudiants amb discapacitat es concreta en un servei d'acolliment i seguiment dels estudiants des del moment de la matrícula, l'adaptació dels materials didàctics a les característiques personals de l'estudiant, l'accessibilitat de la plataforma d'aprenentatge, l'adaptació de les proves finals d'avaluació, etc.

La [Guia 2015 de la Fundació Universia](#) reflecteix el nombre d'estudiants matriculats amb discapacitat el curs 2013-14. La UOC és la universitat catalana amb un nombre més elevat d'estudiants amb discapacitat (873), seguida de la Universitat de Barcelona (722) i, en tercer lloc, de la Universitat Autònoma de Barcelona (320).

### Orientació professional

A partir del curs 2009-2010, la UOC analitza les necessitats d'orientació professional dels seus estudiants i graduats i inicia el programa de UOC Alumni (comunitat de graduats de la UOC).

El 2012 es posa en marxa la [Borsa de Treball](#), en la qual s'ofereixen ofertes laborals i de pràctiques, mentre neixen iniciatives de treball en xarxa (*networking*) dins de la comunitat de UOC Alumni, que comencen a relacionar estudiants i graduats amb diferents sectors professionals ([UOCmeet](#), [jornades anuals Alumni...](#)), que tracten de diversos temes relacionats amb l'ocupabilitat, el cotreball (*coworking*), l'emprenedoria, etc. En aquest darrer curs s'han organitzat 47 activitats. (enllaçar\_ Activitats\_Alumni\_20150427.xls)

Taula de la Borsa de Treball 2013-14

	2012	2013	2014	TOTAL
Empreses	464	373	429	1.266
Ofertes laborals	343	265	273	881
Pràctiques no curriculars	315	400	481	1.196

Cada any el nombre d'empreses de pràctiques no curriculars i d'ofertes laborals evoluciona positivament, i els usuaris valoren de manera satisfactòria el servei.

A mitjan 2012 es reedita l'estudi de necessitats i s'entra en una fase més activa en els plantejaments d'orientació. L'activitat de UOC Alumni es consolida en diferents sectors i es creen dues plataformes col·laboratives adreçades a fomentar el treball en xarxa i el contacte amb el teixit productiu: [Cotalent](#) (per a l'intercanvi de coneixements i experiències) i [UOC ON](#) (app social de la Universitat adreçada a crear una xarxa d'estudiants, titulats i professionals). Finalment, i com a conseqüència del darrer estudi de necessitats i de la situació econòmica i l'atur de l'entorn, es decideix posar en marxa el Servei d'Orientació Professional (el juny del 2014), en el marc del conveni que se signa amb la Secretaria d'Universitats i Recerca i el Servei d'Ocupació de Catalunya (SOC).

El juny del 2014 s'obre el Servei d'Orientació Professional, amb l'objectiu de fer evolucionar les carreres professionals dels estudiants i graduats en un entorn laboral canviant, que engloba l'antiga Borsa de Treball i el servei d'orientació pròpiament dit, en el qual els usuaris reben informació i acompanyament sobre aspectes com eines i tècniques de cerca d'ocupació, situació del mercat laboral, sortides professionals, competències i perfils més valorats per les empreses, i planificació per a portar a terme una trajectòria professional satisfactòria. A aquest servei s'hi accedeix mitjançant un **formulari** (enllaç document) que permet personalitzar la demanda i l'atenció. El servei es dona mitjançant una aula de la UOC i una metodologia d'aprenentatge basat en la tasca (*learning by doing*), en la qual l'usuari fa activitats que afavoreixen les seves competències a l'hora de cercar feina. Els mòduls que s'hi troba són: **U1. QUI SÓC?** (enllaç document), en el qual es treballa l'autoconeixement; **U2. QUÈ FARÉ?**, en el qual l'usuari analitza els diferents sectors en què es pot desenvolupar professionalment; i **U3. COM HO FARÉ?**, en el qual es treballen eines concretes d'actuació que permeten posar en marxa l'itinerari professional de l'usuari del servei, acompanyat de diversos recursos i convocatòries que anem gestionant.

Taula d'usuaris del Servei d'Orientació Professional des de juliol del 2014 fins a març del 2015.

Estudiants	Graduats	Externs a la UOC
427	133	54

## Servei d'Atenció

El [Servei d'Atenció](#) ha millorat el servei, reduint el temps de gestió de les sol·licituds i personalitzant la resposta en cas que sigui necessari. La interfície de relació amb l'estudiant ha ampliat els canals de comunicació i aproximació. S'ha incorporat un canal de Twitter per a agilitzar la comunicació amb els estudiants que en vulguin fer ús. Es disposa d'indicadors per al seguiment i la millora del Servei, tal com s'explica en el punt 3.5.

## 5.2. Recursos materials disponibles

### Centres de suport

La UOC disposa d'una [xarxa territorial](#) constituïda per 14 seus i 50 punts UOC. Les seus territorials també organitzen [activitats adreçades als estudiants](#). Anualment es fa una [memòria d'activitats](#) de la xarxa territorial que és accessible des del portal de la Universitat.

### El Campus Virtual

Al Campus Virtual l'estudiant hi troba tots els serveis i els espais necessaris per a tirar endavant l'activitat en la universitat en xarxa: secretaria, biblioteca, anuncis, notícies, fòrums, mobilitat, carnet, accés a les aules i correu electrònic.

L'aula virtual és l'espai del Campus on es produeix l'intercanvi docent i comunicatiu amb el consultor i els companys d'estudis d'una assignatura concreta i on hi ha disponibles tots els recursos d'aprenentatge per a poder superar amb èxit l'assignatura.

La UOC té una vocació ferma de promoure, implantar i mantenir l'evolució de les aules virtuals, les eines docents i, en general, els recursos per a l'aprenentatge. L'objectiu és facilitar el procés d'ensenyament-aprenentatge dels estudiants:

- fent servir una metodologia centrada en l'usuari, el mateix estudiant;
- triant la millor eina docent disponible, prioritzant sempre el programari lliure i les eines web 2.0 disponibles a la xarxa;
- complint els estàndards d'aprenentatge virtual;
- integrant eines al Campus de la UOC que siguin interoperables amb altres entorns virtuals d'aprenentatge.

Al web [El blog de les Aules](#) es pot consultar el recull d'eines i serveis per a la configuració de les aules virtuals disponibles en el Campus Virtual de la UOC.

### Recursos d'aprenentatge

El model virtual de la UOC permet la creació de biblioteques específiques per a cadascuna de les assignatures que s'ofereixen. El treball conjunt dels professors i els bibliotecaris permet que cada assignatura ofereixi a l'estudiant el recull de recursos d'aprenentatge que necessita per a assegurar un seguiment correcte de les activitats d'aprenentatge que s'han dissenyat i l'assoliment de les competències definides per a cadascuna. Aquest model és exclusiu dels entorns virtuals i és pioner a partir de la posada en marxa per part de la UOC. Els recursos d'aprenentatge són molt diversos: manuals de continguts de l'assignatura que la UOC elabora amb experts en la matèria de prestigi professional i acadèmic reconegut, llibres d'editorials alienes a la UOC, articles de revista i capítols de llibres, programari, reculls de pràctiques i proves d'avaluació de semestres anteriors, accés a fonts d'informació de subscripció de la Biblioteca, etc.

Dels manuals de continguts que la mateixa UOC elabora per mitjà d'encàrrecs d'autoria que els professors fan a experts en el món acadèmic en les diferents matèries, el 21% és escrit per autors aliens a la UOC, i el 79%, pel professorat.

El disseny dels manuals presta una atenció especial als diversos recursos docents, tant gràfics com d'organització, per a presentar els continguts i garantir el desenvolupament de les competències. També es fomenta la implantació de noves metodologies docents per al desenvolupament de la matèria presentada en el manual. Per aquest motiu, cada part del manual disposa de diferents recursos didàctics que permeten aprofundir en els aspectes cardinals de l'obra, com ara vídeos, imatges explicatives interactives, exercicis de reflexió, animacions, etc., a fi de garantir el desenvolupament de les competències. A part d'aquests materials també s'utilitzen altres recursos, per exemple: revistes, capítols de llibres, programari informàtic (SPSS) o informació de la xarxa. Tenint en compte que els materials són un recurs imprescindible en l'aprenentatge de l'estudiant, els materials es revisen de manera habitual tant per millorar-los com per aportar noves metodologies en l'aprenentatge. En són un exemple la utilització de bases de dades (Universitea) o de llibres electrònics i interactius.

Aquests manuals s'editen en multiformat (PDF, Epub, Mobipocket i format accessible Daisy) per tal que sigui l'usuari final qui triï, segons el moment i l'espai, el format que s'adequa més a les seves necessitats, i tots passen processos de tractament didàctic, correcció o traducció lingüística i maquetació. D'altra banda, tenint en compte l'obsolescència del contingut, com ja hem indicat, passen per processos de revisió o actualització periòdics.

A més, específicament els Estudis de Psicologia i Ciències de l'Educació, com ja s'ha assenyalat en els informes de seguiment de centre, disposen d'un grup impulsor integrat per professorat i equip de gestió de totes les titulacions dels Estudis, que treballa de manera transversal per garantir la innovació i la millora del disseny dels recursos d'aprenentatge que permetin el desenvolupament de les competències de cada titulació; la introducció de recursos tecnològics que facilitin el seguiment, l'orientació i l'acompanyament de l'estudiant; la millora del procés de retorn personalitzat a través de diferents canals —vídeo i àudio—, i, a més, coordinat amb l'eLearn Center, com a eix impulsor de la innovació i l'aplicació de millores en l'aprenentatge virtual a partir de la transferència de la recerca aplicada que es desenvolupa al centre.

### La Biblioteca Virtual de la UOC

[La Biblioteca Virtual de la UOC](#) (BV) és un centre de recursos i de serveis per a l'aprenentatge, la docència i la recerca de la mateixa Universitat. Forma part de les biblioteques del Consorci de Biblioteques Universitàries de Catalunya (CBUC) i de REBIUN (Xarxa de Biblioteques Universitàries Espanyoles).

El web de la BV està orientat a l'usuari, amb un servei personalitzat, de proximitat i amb el compromís de qualitat i transparència. Tots els serveis i recursos que proporciona la BV a la seva comunitat d'usuaris

estan disponibles en línia per mitjà del web de la Biblioteca. Les col·leccions que formen el fons documental de la BV són prioritàriament en suport electrònic, i són en paper les que el mercat editorial només ens ofereix com a única opció possible.

Com a centre de recursos d'informació dels àmbits temàtics de la Universitat, amb una incidència especial en els temes de l'aprenentatge virtual i de la societat de la informació i el coneixement, la Biblioteca té com a missió incrementar el nivell de qualitat i d'excel·lència dels processos d'aprenentatge, docència, recerca i formació contínua. L'accés als recursos es pot fer mitjançant un cercador únic per temes, per tipologia de recursos i de manera personalitzada. La personalització és un tret molt important de la Biblioteca Virtual, i es poden consultar les informacions per perfils sobre l'accés als recursos i les informacions sobre la prestació dels serveis.

Els elements comuns que es tenen en compte a l'hora de seleccionar els recursos que integren la col·lecció són: l'abast temàtic, la pertinença i el tipus de contingut, com també el grau d'especialització, el valor, la qualitat i la rellevància respecte a les activitats de docència i de recerca de la UOC; i, d'altra banda, les sol·licituds de desiderates que rebem dels usuaris. Quant als continguts, es prioritzen els recursos digitals que donen accés al text complet de revistes i llibres per sobre de les bases de dades i catàlegs bibliogràfics o referencials.

Per tal que puguin treure el màxim profit dels recursos i els serveis disponibles i que puguin ser autònoms, els estudiants disposen de materials audiovisuals que ajuden a buscar informació de manera fàcil i ràpida. S'utilitza un vídeo per a informar l'usuari del funcionament de diferents aspectes del servei, com, per exemple, com es troba un article, o [com es troba un llibre i es demana en préstec](#). A més, hi ha el servei de *La Biblioteca respon*, atès per bibliotecaris experts, que ofereix resposta a qualsevol consulta d'una manera totalment personalitzada.

A més dels serveis generals (préstec; servei d'obtenció de documents, SOD; *La Biblioteca respon*, etc.), la Biblioteca de la UOC disposa d'un catàleg específic de serveis de suport a la docència, que té com a missió clau l'acompanyament a l'equip docent en la cerca i la tria dels millors recursos d'aprenentatge de suport a l'activitat d'aprenentatge que l'estudiant porta a terme a les aules de les assignatures de les quals s'ha matriculat. Igualment, també disposa d'un catàleg de serveis de suport a la recerca, orientat a donar suport als professors i als investigadors en cada una de les fases del procés d'una recerca, des que han de cercar informació sobre el tema de recerca fins a l'avaluació dels resultats de la recerca.

### Infraestructura tecnològica

Una gran part de l'activitat de la UOC se serveix de la tecnologia i, per tant, mantenir una infraestructura tecnològica sòlida i moderna sempre ha estat un punt estratègic per a la Universitat. Per a aconseguir la màxima disponibilitat dels serveis se segueixen diferents estratègies: infraestructura amb sistemes redundats en alta disponibilitat, plans de contingència, controls de qualitat i sistemes de monitoratge i vigilància les 24 hores, els 7 dies de la setmana.

### Control de qualitat

Abans que un servei estigui disponible per a l'usuari, segueix un [procés de control](#) amb l'objectiu de garantir que el seu funcionament sigui l'adequat. És a dir, que sigui estable i que tingui un bon rendiment.

La UOC monitora la disponibilitat del Campus Virtual i tots els seus sistemes i garanteix un percentatge mitjà de servei superior al 99%. En els darrers anys el resultat del servei ha estat el següent:

2008-2009	2009-2010	2010-2011	2011-2012	2012-2013	2013-2014
99,3%	99,5%	99,6%	99,9%	99,7%	99,9%

El nivell de satisfacció dels estudiants amb les infraestructures tecnològiques es recull anualment. El resultat de satisfacció és bo i es manté al llarg dels anys.

2008-2009	2009-2010	2010-2011	2011-2012	2012-2013	2013-2014
3,9	3,9	3,9	4	4,1	4

Font: Enquesta de final de curs, mitjana de la puntuació en una escala d'1 a 5.

## 4. Valoració de l'assoliment dels estàndards d'acreditació per titulació

Els programes que se sotmeten a avaluació han seguit el procés de verificació següent:

	Verificació	Aprovació CM	Codi RUCT	Recomanacions	Modificacions
Grau de Psicologia	28/05/2008	04/05/2009	2500106	NO	NO

En el moment de la verificació no es van fer recomanacions. Tot i això, en data 28 de novembre del 2013 vam rebre un informe d'avaluació del seguiment de la titulació. Les recomanacions indicades en aquest document s'han recollit i les millores implantades queden recollides en els diferents informes de seguiment de la titulació i en aquest autoinforme.

### Grau de Psicologia

#### Estàndard 1: Qualitat del programa formatiu

##### 1.2. El pla d'estudis i l'estructura del currículum són coherents amb el perfil de competències i amb els objectius de la titulació.

Respecte a la memòria verificada se sol·licita al setembre de 2015 la modificació dels següents elements de la titulació:

1. Se sol·licita incorporar mencions, possibilitat que no existia en el moment de verificar la titulació, amb l'objectiu de poder complir amb la Disposició addicional setena sobre la Regulació de la Psicologia en l'àmbit sanitari segons la qual les universitats que formin a psicòlegs que vulguin accedir al Màster de Psicologia General Sanitària dissenyaran el títol de Grau en Psicologia preveient, almenys, un recorregut específic vinculat a Psicologia de la salut. En aquest sentit es proposen les següents mencions: Psicologia Sanitària, Psicologia de la Intervenció Social, Psicologia de l'Educació, Psicologia del treball i les organitzacions.
2. En relació amb el sistema de transferència i reconeixement de crèdits, se sol·licita incorporar el Reconeixement de crèdits cursats en Ensenyaments Superiors Oficials no Universitaris i el Reconeixement de crèdits cursats per Acreditació d'Experiència Laboral i Professional.
3. Se sol·licita modificar el requisit d'haver superat l'assignatura Tècniques avançades d'anàlisi de dades per cursar el Pràcticum de Recerca.

##### 1.3. Els estudiants admesos tenen el perfil d'ingrés adequat per a la titulació i el seu nombre és coherent amb el nombre de places que s'ofereixen.

La previsió de matrícules de nou accés calculada en la memòria presentada s'ha complert tal com es pot veure a la taula 1 (Matrícula) i la taula 2 (Nous estudiants). Com indiquen les dades, la demanda del grau de Psicologia és alta. Al llarg del període avaluat, la matrícula ha evolucionat de manera positiva. El perfil dels estudiants nous es manté estable al llarg del període i manté la mateixa tendència en tots els semestres: titulats que volen cursar un segon grau i persones que tenen estudis universitaris inacabats (vegeu la taula 1, sobre el perfil d'ingrés). El perfil d'ingrés a la universitat es correspon amb el que preveu la memòria, ja que inclou les competències bàsiques de batxillerat o les proves d'accés a la universitat.

Les dades sobre l'abandonament del grau per part dels estudiants queden reflectides a la taula 7 i es van analitzar en l'últim informe de seguiment de la titulació (IST). La universitat, en general, i el grau de Psicologia, en particular, estan duent a terme les actuacions següents per prevenir-lo i reduir-lo. Algunes d'aquestes actuacions són les següents: a) elaboració de vídeos formatius per a estudiants de nou accés per ajudar-los a situar-se en l'entorn virtual de la UOC i a dominar-ne els principals elements docents; b) preparació d'un programa d'assessorament d'aprenentatge per a estudiants que durant el primer semestre trobin dificultats tècniques per seguir la docència; c) millora de les eines per identificar el no-seguiment de l'avaluació contínua (AC) i així poder intervenir de manera àgil i ràpida per a reconduir-los i assessorar-los



en el seguiment de l'assignatura; d) formació de reciclatge per als tutors, l'objectiu de la qual és treballar els aspectes més rellevants del rol del tutor que poden incidir a l'hora d'evitar que l'estudiant abandoni els seus estudis. A més, durant el curs 2014-15, el grau de Psicologia ha participat en les iniciatives següents per avaluar l'impacte i reduir l'abandonament dels estudiants del grau: a) projecte pilot organitzat per l'eLearn Center de la universitat per a analitzar l'impacte de la reducció del nombre d'estudiants per aula en el seguiment de l'avaluació contínua (AC); b) identificació de les raons del no-seguiment de l'AC en la majoria o en la totalitat de les assignatures matriculades i avaluació de l'impacte d'aquest fet en la matriculació del pròxim curs; c) assessorament i seguiment intensiu als estudiants de primera matrícula amb l'objectiu que es matriculin d'un nombre de crèdits ajustat a les seves circumstàncies, d) i, finalment, participació en el projecte SAFE (Suport i acompanyament per a la fidelització de l'estudiant), que té com a objectiu el disseny, la implantació i l'avaluació d'un conjunt de nous projectes pilot que es posaran en marxa durant el curs 2015-16.

#### **1.4. La titulació disposa de mecanismes de coordinació docent adequats**

Les diverses figures docents es coordinen de manera eficient per garantir un bon funcionament de les assignatures i donar coherència al conjunt de la titulació. La directora de programa desenvolupa i estableix les dinàmiques de coordinació adequades per garantir que el conjunt de figures docents (directora de programa, professors responsables d'assignatura, professors docents col·laboradors i tutors) que intervenen en el procés d'aprenentatge de l'estudiant funcionin com un únic equip amb un objectiu comú: la qualitat de l'aprenentatge de l'estudiant i la consecució de les diferents competències i els resultats d'aprenentatge del grau.

En aquest sentit, la Comissió de Titulació de Psicologia, formada per la directora d'estudis, la directora de Psicologia, la mànager de programa i un professor representant de cada àrea de coneixement, es reuneix periòdicament per fer el seguiment de totes les dimensions relacionades amb la qualitat del grau i per dissenyar estratègies i accions concretes per mantenir-les i millorar-les.

El grup de professorat responsable d'assignatures coordina les diferents assignatures i l'equip de professors docents col·laboradors per garantir que els diversos eixos de qualitat i rigor acadèmic s'implantïn a totes les assignatures, per examinar com les diverses activitats i estratègies han contribuït a l'adquisició dels resultats d'aprenentatge i per avaluar el rendiment de cada assignatura. Per a això, es fan reunions periòdiques amb els professors docents col·laboradors de cada assignatura per a valorar l'experiència del semestre i planificar el semestre següent. En funció d'aquesta valoració, el professorat introdueix canvis i millores a fi de fer aquesta relació tan òptima com sigui possible.

De la mateixa manera, l'equip de coordinació de la tutoria de Psicologia (format per la directora de programa, dues professores i una tècnica de Gestió Acadèmica) coordina l'equip de tutors del grau. L'equip de tutors ofereix l'orientació i el suport acadèmic als estudiants per garantir una bona progressió de l'estudiant al llarg de la seva formació. L'instrument utilitzat per a aquesta fi és el pla de tutoria (PT), al qual ja hem fet referència al punt 5.1, que consisteix en un repositori d'informació clau i processos necessaris per als tutors.

### **Estàndard 6: Qualitat dels resultats dels programes formatius**

#### **Introducció**

Les taules i les evidències aportades en aquest autoinforme reflecteixen el procés de consolidació del grau des de l'inici del seu desplegament.

En general, s'ha complert amb el calendari previst en el desplegament d'assignatures adaptant-lo a les circumstàncies del moment i els criteris definits per la Universitat, tal com s'ha anat exposant en els últims informes de seguiment.

La principal informació de les diferents assignatures que formen el grau es troba en els plans docents, als quals es pot accedir de manera pública a través del web de la Universitat. El pla docent constitueix la guia fonamental de l'estudiant en el seu procés d'aprenentatge i és l'instrument principal que l'equip docent utilitza per fer el seguiment de la consecució de resultats d'aprenentatge i competències. S'hi inclou tota la informació acadèmica de l'assignatura corresponent: competències, objectius d'aprenentatge, recomanacions de matrícula, descripció dels materials docents, sistema d'avaluació contínua, metodologia, planificació, model d'avaluació final, i el sistema d'obtenció de la nota final de l'assignatura.

Globalment, els resultats indiquen que s'han complert els objectius relacionats amb el rendiment acadèmic i la satisfacció dels estudiants. A l'últim informe de seguiment de la titulació (curs 2013-2014) es recullen de manera detallada el conjunt d'accions que s'estan duent a terme per incrementar els resultats de rendiment i satisfacció i millorar la qualitat de les assignatures.

Les assignatures seleccionades per la Comissió de Titulació del grau de Psicologia són el resultat d'un procés de reflexió basat en l'anàlisi de diferents variables i aspectes clau. Les assignatures són: Fonaments de psicobiologia, Motivació i emoció, Avaluació i intervenció social, Tècniques d'intervenció i tractament psicològic I, Pràcticum i Treball final de grau. Aquestes són representatives dels diferents àmbits de coneixement de la Psicologia i mostren un ampli ventall de les competències i resultats d'aprenentatge del grau, i de la diversitat de metodologies docents, activitats de formació i sistemes d'avaluació.

Cal assenyalar que s'ha sol·licitat una modificació per a la incorporació de mencions al grau, possibilitat que no existia en el moment de verificar el títol, amb l'objectiu de complir amb les indicacions que apareixen en la Llei de Salut Pública sobre la Regulació de la Psicologia. En aquesta sol·licitud de modificació s'ha inclòs també el reconeixement de l'activitat professional.

### **6.1. Les activitats de formació són coherents amb els resultats d'aprenentatge esperats, que corresponen al nivell del MECES adequat per a la titulació.**

El grau de Psicologia assegura l'adquisició del conjunt de competències i l'assoliment dels diferents resultats d'aprenentatge a través del disseny i la planificació docent que es porta a terme en el conjunt de les assignatures que configura el grau. Per a això, tots els professors han rebut formació en disseny d'assignatures per competències. Els professors fan un seguiment continu i fidel de l'assoliment d'aquestes competències i dels resultats d'aprenentatge, en què les primeres es concreten a través de l'avaluació dels aprenentatges que realitzen els estudiants en cada assignatura. Posteriorment, els professors comparteixen i discuteixen el grau d'adquisició a diferents nivells: en els equips docents de les assignatures, entre els professors responsables de les assignatures de cada àrea de coneixement i amb tot el professorat en conjunt, a les reunions de titulació. Com a resultat d'aquesta posada en comú es desenvolupa un procés d'ajustament i millora del conjunt de metodologies docents i activitats de formació per afinar i optimitzar la qualitat de l'adquisició dels resultats d'aprenentatge per part dels estudiants. Per tant, les metodologies docents i les activitats de formació es dissenyen en funció dels resultats d'aprenentatge definits en cada assignatura i amb l'objectiu de garantir l'adquisició d'aquests resultats. Aquestes activitats de formació i metodologies docents són les que es van definir a la memòria. Pel que fa a les activitats de formació, la majoria es concentren en les proves d'avaluació contínua (en endavant, PAC), encara que no únicament, ja que també es defineixen activitats no avaluables que l'estudiant pot fer per consolidar els objectius i els resultats d'aprenentatge (debats, comentaris de casos, etc.). Amb relació a les PAC, cal aclarir que són activitats tant avaluatives com formatives.

El professorat del grau disposa de guies que li faciliten la tria d'activitats i metodologies en funció dels resultats d'aprenentatge definits en les assignatures. Tal com mostren les fitxes de les assignatures triades, les activitats de formació i les metodologies presenten una àmplia diversitat, que varia depenent de l'estratègia d'aprenentatge que l'estudiant ha de desenvolupar per a adquirir les competències. A més, per a garantir que la metodologia docent és apropiada i s'ajusta a l'adquisició de competències, s'han desenvolupat diverses eines metodològiques incorporades a l'aula, com ara fòrums nous, microblogs, etc., que ens han permès facilitar el treball col·laboratiu, etiquetar l'ús de la comunicació com a eina d'aprenentatge, el seguiment dels estudiants, etc. Algunes d'aquestes eines són les següents: Moodle (jocs de preguntes i respostes o *quizzes*), per dur a terme activitats formatives d'autoaprenentatge amb retorn adaptat a la resposta de cada estudiant de manera immediata; ús del vídeo a les PAC per proporcionar retorn personalitzat als estudiants i oferir-los la possibilitat de presentar les seves activitats en format vídeo; Instagram, treball de síntesi, fent una intervenció en salut a través d'Instagram; Wikispaces, per al treball col·laboratiu; BBFòrum, per a fer-hi debats; LANGblog, per a penjar-hi gravacions, i Glogster per a crear i compartir pòsters multimèdia.

Com es pot observar a les fitxes de les assignatures seleccionades, aquestes són representatives de diverses innovacions metodològiques: aula centrada en l'activitat, anàlisi i comentari crític de vídeos i pel·lícules, foment del treball en equip de manera que els estudiants presentin un cas clínic i proposin una solució argumentada basant-se en tot el que han treballat a l'assignatura o la coordinació en línia de l'equip docent i el treball col·laboratiu a través de [Trello](#). La majoria són evidències de l'evolució del procés d'aprenentatge de l'estudiant i donen retroalimentació contínua sobre cada estudiant.



Per garantir que l'avaluació contínua és formativa i que condueix l'estudiant a aconseguir els resultats d'aprenentatge, els equips docents del grau de Psicologia ofereixen retorns personalitzats de cadascuna de les activitats formatives avaluable (especialment de les PAC) que fan els estudiants amb l'objectiu de regular-ne l'aprenentatge. Per oferir retorn personalitzat el professorat disposa de guies i formacions concretes sobre aquesta dimensió docent. A partir d'aquestes guies i de l'experiència dels equips docents de cada matèria, al final del procés d'aprenentatge es posen a disposició de l'estudiant les propostes de solució i retorn de totes les proves, i de les proves d'avaluació final. El procés de retorn està sotmès a una millora contínua i és un dels aspectes en què ens centrarem per aconseguir que evolucioni en qualitat.

En el cas concret dels resultats relatius a la valoració dels recursos d'aprenentatge de la titulació, els informes de seguiment de la titulació (IST), indiquen que aquests són una de les dimensions en què hem de focalitzar les estratègies de millora. Concretament, al punt dedicat a la satisfacció amb els recursos d'aprenentatge es recullen el conjunt de mesures que s'estan prenent per a millorar aquest índex a les assignatures que més ho necessiten. En l'apartat dedicat a les propostes de millora d'aquest autoinforme es pot observar que els recursos d'aprenentatge són una de les qüestions en què focalitzarem els nostres esforços de millora.

En relació amb les dues assignatures de Pràcticum del grau de Psicologia, és important destacar que la informació posada a disposició de l'estudiant sobre els diferents processos i gestions que implica és àmplia i es duu a terme per diversos canals. En primer lloc, el procés de sol·licitud i matriculació s'explica amb detall a la *Secretaria* del Campus Virtual. A més, els estudiants disposen d'una guia del Pràcticum, revisada i actualitzada periòdicament, que explica amb detall tots els aspectes rellevants de l'assignatura. A més d'aquesta guia, els estudiants tenen en tot moment el suport del tutor, que l'informa de tot el procés que implica el desenvolupament de l'assignatura i dels terminis de sol·licitud, i, a més, l'assessora en la tria del camp d'aplicació en què vol centrar les seves pràctiques. L'estudiant també disposa del *Servei d'Atenció*, que el pot ajudar durant el procés de sol·licitud. Aquest procés d'informació i assessorament rep, en tot moment, el suport de la Comissió de Pràcticum de Psicologia, que supervisa i garanteix la qualitat i el rigor del procés.

Les assignatures de pràcticum consten de dues parts: la part pràctica, que l'estudiant fa al centre de pràctiques, i la part teòrica, que desenvolupa el context de l'aula. Respecte a les activitats que l'estudiant desenvolupa a l'aula, li permeten assolir les competències i els resultats d'aprenentatge del pràcticum que es detallen en el pla docent de les assignatures. La metodologia docent desenvolupada a les aules s'adequa en cada cas a les necessitats específiques de l'àmbit (diari de camp, codi deontològic, eines audiovisuals, desenvolupament de competències comunicatives, anàlisi de casos) i està àmpliament explicada a la fitxa d'aquesta assignatura. La característica comuna de totes les activitats és que l'estudiant ha d'analitzar l'experiència viscuda a les pràctiques i relacionar-la de manera crítica amb les competències que ha adquirit durant el grau.

També es pot optar a realitzar un Pràcticum de Recerca que es realitza en el marc dels projectes de recerca que s'estiguin duent a terme en els Estudis de Psicologia i Ciències de l'Educació. Aquesta modalitat de pràcticum és minoritària, ja que només un 12,9% dels estudiants decideix cursar-la. En el cas d'aquest pràcticum en la memòria verificada posàvem com a requisit per poder-ho cursar haver superat l'assignatura *Tècniques Avançades d'Anàlisi de dades*. Hem sol·licitat una modificació de cara a eliminar-la com a requisit, ja que hem pogut constatar que les competències assolides a través de les assignatures bàsiques i obligatòries de l'àmbit de metodologia són suficients per aconseguir amb un bon nivell els resultats d'aprenentatge del pràcticum.

A fi de fer un seguiment correcte de l'assoliment de les competències i els resultats d'aprenentatge, l'estudiant ha d'enviar, al llarg del semestre, una sèrie de memòries del treball de camp sobre el que fa al centre de pràctiques. Per exemple, en el cas del Pràcticum de clínica i salut també ha de fer una presentació oral final que ha de defensar de manera asíncrona davant els companys de l'aula. Per a facilitar la tasca dels estudiants, el primer dia de curs el consultor envia una guia de les memòries on es detalla el contingut que ha de constar en cadascuna de les activitats obligatòries que es faran a l'aula. El consultor de l'aula revisa cada treball puntualment i proporciona un retorn detallat a l'estudiant que li permet millorar durant el semestre i li facilita una bona consecució dels resultats d'aprenentatge.

Els estudiants reben suport coordinat de l'equip docent i els tutors externs, que estan en contacte des de l'inici del semestre. Tots vetllen pel seguiment correcte de l'assignatura a l'aula amb les activitats de formació i avaluació, i al centre mitjançant el seguiment i l'avaluació del tutor extern.

En relació amb el perfil acadèmic o professional dels docents que fan el seguiment dels estudiants en pràctiques hem d'apuntar que els consultors es dediquen majoritàriament a la docència universitària combinada amb la dedicació professional en organitzacions privades i organismes públics. Pel que fa als tutors de centre, el percentatge més alt exerceix la seva activitat professional en institucions i gabinets privats dedicats a l'àmbit de la psicologia clínica i la salut, o en hospitals i centres de salut pública, però també hi ha una presència important de psicòlegs educatius (centres educatius i equips d'assessorament psicopedagògic fonamentalment), en departaments de recursos humans i en institucions dedicades a la intervenció social (Creu Roja).

Amb relació a l'assignatura Treball final de grau (TFG), l'estudiant disposa d'una guia del treball final de grau, que es revisa i s'actualitza cada semestre, on es descriu l'assignatura, es detallen els requisits necessaris per a cursar-la, les competències que s'adquiriran i les diferents àrees de coneixement en què es pot desenvolupar el treball final de grau. Aquesta guia està accessible al web de la universitat a la pàgina del [pla d'estudis](#) de Psicologia en la informació de [l'assignatura](#), i també a la *Secretaria* del Campus Virtual.

A més, l'estudiant té el suport del seu tutor, que l'assessora i l'orienta, tant per a la selecció de l'àrea de coneixement que triarà en funció de les seves expectatives i motivacions, i especialment tenint en compte el seu recorregut acadèmic durant el grau (optativitat triada), com durant el procés de matrícula.

El procés de matriculació es descriu a la *Secretaria* del Campus Virtual. L'estudiant ha de sol·licitar l'àrea del seu interès abans de formalitzar la matrícula. Un cop realitzada la sol·licitud, el sistema li comunicarà si aquesta ha estat acceptada i podrà formalitzar la matrícula del TFG amb la resta d'assignatures del curs.

Durant el semestre els estudiants fan diverses activitats de caràcter progressiu que condueixen, finalment, al lliurament de la memòria del TFG. Aquestes activitats, anomenades *de seguiment*, consisteixen en lliuraments parcials de la feina del que finalment constituirà la memòria final. Aquests lliuraments parcials es localitzen en tres moments del semestre. En el primer lliurament (activitat de seguiment zero) es planteja la línia de treball que cal dur a terme i el calendari de desplegament previst. Tots dos aspectes es negocien amb el consultor a l'aula i, encara que no es tracta d'una activitat avaluable, forma part dels requisits per fer les activitats següents.

En relació amb les activitats de seguiment 1 i 2, aquestes consisteixen en el desenvolupament dels diferents apartats que ha de contenir la memòria. Per a això, l'estudiant disposa de plantilles específiques per a elaborar la memòria del TFG amb **indicacions concretes dels resultats esperats** per a cada un dels apartats que constitueixen la memòria final que ha de presentar (vegeu la plantilla de la memòria). Els resultats esperats que es descriuen estan directament relacionats amb les tasques definides a la guia i al pla docent del TFG, i aquestes, al seu torn, amb les competències que s'han d'adquirir. A més, l'estudiant disposa, per poder contextualitzar el desenvolupament del seu aprenentatge, dels criteris d'avaluació que se seguiran per a cadascuna de les activitats, els quals permeten avaluar l'adquisició de les competències.

Per a cadascuna de les activitats de seguiment 1 i 2, els estudiants reben **retorn personalitzat** (vegeu les plantilles dels criteris d'avaluació) per part del consultor que consisteix en: 1) rebre una qualificació per als resultats d'aprenentatge esperats en cadascuna de les tasques que calia desenvolupar, 2) amb comentaris sobre aquesta qualificació, 3) quins aspectes ha de millorar per a cadascuna de les tasques i resultats esperats, i 4) comentaris específics als diferents apartats de la memòria.

A partir del retorn personalitzat rebut en cada activitat, l'estudiant ha d'incorporar els punts de millora que li han indicat a l'activitat següent, la qual cosa es té en compte en la valoració de l'activitat següent, i també en l'avaluació de la memòria final. De manera que l'aprenentatge és acumulatiu, i l'avaluació està basada en el progrés continu de l'estudiant.

Finalment, les dues últimes activitats consisteixen en el lliurament del TFG definitiu, la seva presentació en format audiovisual, i la seva defensa pública mitjançant el desenvolupament d'un debat virtual a les aules entre l'estudiant, els seus companys d'aula, el consultor i el professor responsable de l'assignatura. El debat es desenvolupa durant quinze dies a l'aula, i l'estudiant ha de respondre a les qüestions que se li plantegen relacionades amb el contingut de la memòria i la seva presentació audiovisual.

Tot el procés descrit permet avaluar l'evolució i l'adquisició final tant de les competències transversals com de les específiques pròpies de l'àrea de coneixement en què es desenvolupa el TFG.

El CAI considera que les activitats docents i la metodologia utilitzades estan en bona consonància amb els resultats d'aprenentatge definits per les assignatures. Pel que fa al Pràcticum, les entitats que participen

són completament adequades per realitzar les pràctiques i el sistema de supervisió i avaluació és coherent i garanteix plenament la certificació dels resultats d'aprenentatge. En el cas del TFG la seva planificació general i temàtica és coherent amb el conjunt de professorat que hi intervé.

## **6.2. El sistema d'avaluació permet una certificació fiable dels resultats d'aprenentatge esperats i és públic.**

La normativa de la UOC defineix diferents sistemes d'avaluació per a les assignatures. Cada sistema determina com es pot obtenir la qualificació final de l'assignatura. Els sistemes d'avaluació estan explicats a la memòria del grau. Per a l'elaboració de les diverses proves, el professorat utilitza guies que garanteixen un disseny de qualitat i ajustat a les competències i als resultats d'aprenentatge definits en l'assignatura.

El sistema d'avaluació emprat està íntimament unit a la metodologia docent i aquesta a les competències i els resultats d'aprenentatge que es volen assolir. Al pla docent de totes les assignatures del grau es descriu de manera detallada el sistema d'avaluació, el qual està a disposició de l'estudiant des de l'inici del semestre. El model pedagògic de la UOC recomana a l'estudiant seguir l'AC. Aquesta està formada per diverses PAC, cadascuna de les quals té un pes en la nota final d'AC. Al seu torn, cada PAC està formada per una sèrie de preguntes i qüestions amb un pes avaluatiu determinat. Els criteris d'avaluació de cada qüestió estan clarament explicats a cada PAC. Per a avaluar les PAC i les proves finals, els equips docents consensuen documents de criteris i rúbriques d'avaluació.

És important assenyalar que al llarg del desenvolupament del grau, les aules han incorporat progressivament una eina que permet detectar la no-originalitat dels treballs lliurats i fomentar l'ús correcte d'informació de tercers. Aquesta eina, anomenada PAC-plagi, permet comparar les PAC lliurades de manera automàtica en una mateixa aula, en diferents aules i en diferents semestres, dóna com a resultat el grau de coincidència entre els textos, i permet als equips docents identificar possibles còpies o plagis.

En el cas concret de les dues assignatures de Pràcticum, aquestes només es poden superar a partir de l'AC, la nota de la qual es combina amb la nota obtinguda a les pràctiques presencials. Les activitats avaluatives dissenyades en els diferents àmbits en què es desenvolupa aquesta assignatura, en funció del camp pràctic/professional en què es formen, permeten fer un seguiment adequat del grau d'assoliment dels resultats d'aprenentatge per part dels estudiants. Les valoracions que l'equip docent fa sobre les activitats realitzades per l'estudiant es basen en directrius i criteris explicats en el pla docent. És important esmentar que en tot moment es garanteix l'assistència estipulada als centres de pràctiques i el compliment dels requisits i els criteris definits per al desenvolupament correcte de les pràctiques. En aquest sentit, es fa un seguiment per part dels equips docents en comunicació amb els tutors de centre.

La satisfacció dels estudiants amb les assignatures de Pràcticum en el període 2013-2014 és alta: el 82,1%. De la mateixa manera, els graduats també la valoren de manera molt positiva. Valoren amb un 4 la pregunta de si els ha permès aplicar o consolidar els coneixements i habilitats de la titulació (en una escala de l'1 al 5, on 5 és «molt d'acord»). (Encuesta de graduados 2013-2014).

De la mateixa manera, en el TFG se segueix exclusivament un model d'avaluació contínua. Els objectius del TFG, els resultats d'aprenentatge i els criteris d'avaluació es presenten a la guia del TFG, i es defineixen i descriuen amb detall en el pla docent del TFG. Durant el període avaluat s'han incorporat eines d'avaluació consistents, bàsicament «rúbriques» per a l'avaluació de les tasques associades al TFG, descrites a la guia, i per als resultats d'aprenentatge. El contingut d'aquestes eines preveu la valoració de l'evolució progressiva de l'aprenentatge dels estudiants, i tenen una doble finalitat: 1) fer transparents els criteris d'avaluació als estudiants, ja que es troben disponibles a les aules, i 2) que els professors responsables d'assignatura i professors col·laboradors docents disposin d'una guia amb els principis i els criteris de qualitat compartits i consensuats per a l'avaluació del TFG. Tot això facilita, d'una banda, que l'estudiant conegui *a priori* què se n'espera respecte als avenços del seu aprenentatge i les competències que ha d'adquirir, i, d'altra banda, que al llarg del desenvolupament del TFG, el retorn del professor docent col·laborador sigui més instructiu i més personalitzat respecte als èxits i els aspectes que caldria millorar en el seu treball.

La satisfacció dels estudiants amb el TFG és del 74,5%. Els graduats valoren amb un 3,6 la qüestió relacionada amb si els ha permès valorar el grau d'adquisició de les competències de la titulació (en una escala de l'1 al 5, on 5 és «molt d'acord»). Encuesta de graduados 2013-2014).

El CAI considera que els criteris d'avaluació es troben clarament expressats per a cada prova i permeten qualificar les proves dels estudiants de manera rigorosa i atenent als diversos nivells de qualitat assolida

en l'aprenentatge. En relació amb el TFG i el Pràcticum la informació és pública i cobreix tots els aspectes relacionats amb la seva avaluació.

### **6.3. Els valors dels indicadors acadèmics són adequats per a les característiques de la titulació.**

La taxa rendiment del grau de Psicologia en l'últim període avaluat (curs 2013-2014) és del 73,7%. Aquesta taxa ha augmentat progressivament al llarg del desenvolupament del grau. Això és gràcies als canvis que s'han introduït per millorar-lo i a l'esforç realitzat pel professorat per adequar l'estratègia docent, les activitats formatives i avaluatives a la consecució dels resultats d'aprenentatge. Tanmateix, hi ha algunes assignatures que podrien millorar la seva taxa de rendiment. Les diferents accions de millora estan especificades en l'últim informe de seguiment (IST). La taxa d'èxit és del 91%, la qual cosa indica que el nostre sistema d'AC és adequat per a la consecució dels resultats d'aprenentatge i competències. En aquest sentit, l'equip de professors del grau treballarà per incentivar i augmentar el seguiment de l'AC en el conjunt de les assignatures.

En relació amb les dues assignatures del Pràcticum, el rendiment presenta una taxa molt alta (99,40% i 99,30%), i la taxa d'èxit és del 100%. Així mateix, la satisfacció global és del 82,1%. Aquestes valoracions són molt altes, però, com s'indica a la fitxa d'aquestes assignatures hi ha alguns aspectes en els quals es pot millorar, tant en el terreny concret de les aules com en millores transversals.

En el cas del TFG, la taxa de rendiment és del 96%, la d'èxit és del 99,3% i la satisfacció global és del 74,5%. A la fitxa d'aquesta assignatura s'especifiquen els aspectes que actualment s'estan millorant i les accions que es prendran per millorar tant aspectes relacionats amb el desenvolupament del TFG per part de l'estudiant, com els relacionats amb la fase d'avaluació.

La satisfacció global dels estudiants que actualment estan cursant la titulació és de 3,8 sobre 5. Aquest és un valor que s'ha mantingut força estable al llarg del període de desenvolupament del grau. Considerem que és un valor acceptable encara que millorable. En l'IST de l'últim curs s'han analitzat les causes de la baixa satisfacció en algunes assignatures i s'han proposat accions de millora. En el cas concret dels graduats, aquesta satisfacció global mostra un valor lleugerament superior al dels estudiants: 4,3. Convé ressaltar que un 96,3% considera que si tornés a començar triaria la mateixa titulació.

En relació amb la taxa de graduació, les dades mostren que el ritme de graduació dels estudiants de Psicologia és lent. Això es deu a les característiques dels nostres estudiants. Com s'explica en l'estàndard 6.4, només un 6,1% dels nostres estudiants ho fan a temps complet, la qual cosa comporta que la gran majoria d'estudiants faci el grau amb una mitjana de temps superior als quatre cursos acadèmics previstos per a completar-lo.

El CAI considera que la titulació ha seguit, al llarg dels cursos acadèmics, un procés de millora progressiva en els diferents elements i dimensions que configuren la qualitat del grau. De la mateixa manera, els diversos indicadors acadèmics són coherents amb el perfil d'estudiants i titulacions equivalents.

### **6.4. Els valors dels indicadors d'inserció laboral són adequats per a les característiques de la titulació.**

S'han analitzat les dades de la inserció laboral dels 90 graduats en Psicologia que van participar en l'estudi d'inserció laboral del 2014.

El perfil de l'estudiant de la UOC és diferent del de les universitats presencials. Quasi la meitat dels estudiants (43,3%) accedeixen al grau de Psicologia amb una titulació prèvia finalitzada. De la població graduada en Psicologia, el 6,1% van ser estudiants a temps complet, el 94,9% treballava els dos darrers anys dels estudis. (informació document TABULACIO2014\_COMP2008\_2011x TITULACIONS).

En el 2014 el 86,7% dels graduats treballa (TABULACIO2014\_COMP2008\_2011xTITULACIONS). Respecte als estudis realitzats els anys 2008 i 2011, la taxa d'ocupació del 2014 és de 9,9 i 3,7 punts percentuals inferior, respectivament (99,6% el 2008 —informe Graduats\_est\_PSI\_2008— i 90,4% el 2011 —Informe\_Enq\_Graduats\_AQU\_2011\_UOC—). Aquesta tendència es manifesta no solament en la taxa d'ocupació dels graduats en Psicologia, sinó també en la taxa d'ocupació de tots els graduats de la UOC que han participat en l'estudi. El 58,5% dels graduats enquestats tenen un contracte fix (TABULACIO2014\_COMP2008\_2011xTITULACIONS). L'estabilitat laboral baixa 34 punts percentuals en relació amb l'estudi del 2008 (informe Graduats\_est\_PSI\_2008, pàg. 9) i 2,7 punts percentuals respecte a l'estudi del 2011 (Informe\_Enq\_Graduats\_AQU\_2011\_UOC). El 71,3% de les persones graduades treballa

a temps complet (TABULACIO2014\_COMP2008\_2011xTITULACIONS). Aquesta dada no s'ha mantingut estable en les tres edicions de l'estudi (21 punts percentuals menys, respecte al resultat del 2008 — Graduats\_est\_PSI\_2008— i 12,4 punts menys respecte al del 2011 — Informe\_Enq\_Graduats\_AQU\_2011\_UOC—).

Per a accedir a la feina, el 81,7% dels graduats ha necessitat una titulació específica (TABULACIO2014\_COMP2008\_2011xTITULACIONS). El 42,7% dels graduats ha accedit amb la titulació de Psicologia cursada a la UOC (TABULACIO2014\_COMP2008\_2011xTITULACIONS). És important remarcar que en comparació amb els resultats dels estudis realitzats el 2008 i el 2011, els resultats del 2014 mostren una diferència en positiu de 22 punts respecte al 2008 (Graduats\_est\_PSI\_2008 pàg7 ) i de 6 punts en relació amb el 2011 (Informe\_Enq\_Graduats\_AQU\_2011\_UOC). Dels graduats que treballen i que han necessitat una titulació específica, el 88,1% considera que el treball i les funcions que desenvolupen són pròpies de la seva formació (informació del document TABULACIO2014\_COMP2008\_2011x TITULACIONS).

Els graduats en Psicologia valoren\* amb notable (mitjana de 8,6 sobre 10) la satisfacció general amb la feina i amb el seu contingut (8,7) i també la utilitat dels coneixements de la formació universitària a la feina (7,75). L'aspecte menys valorat és la satisfacció amb les perspectives de millora i promoció (6,8). Els graduats consideren que els estudis els han ajudat: a la millora professional (mitjana de 7 sobre 10), a tenir oportunitats per a accedir al món laboral (6,58) i a aconseguir una estabilitat laboral (6,21) (TABULACIO2014\_COMP2008\_2011xTITULACIONS).

Els graduats valoren\* més positivament el nivell de formació teòrica rebut (mitjana de 8,31) que el nivell de formació pràctica (6,9). Prenent com a referent l'àrea de les ciències socials, aquesta tendència és la mateixa (8,1 el nivell de formació teòrica i 6,7 el nivell de formació pràctica). Igualment, perceben que han rebut una formació a la UOC de notable en les competències següents: ús i aplicació de les TIC, pensament crític, formació teòrica, informàtica, treball en equip i resolució de problemes. No arriben a suficient els idiomes. Els graduats consideren més útils per a la feina les competències següents: solució de problemes, expressió escrita, presa de decisions, informàtica, pensament crític, treball en equip, gestió, expressió oral, creativitat, ús i aplicació de les TIC, i habilitats de documentació i lideratge, en què totes tenen una mitjana de notable. No consideren tan útils els idiomes. S'identifica una percepció de dèficit de formació (diferència entre percepció dels graduats del nivell de formació i percepció d'utilitat per a la feina) en les competències següents: expressió oral, lideratge, resolució de problemes, presa de decisions i gestió. Per contra, hi hauria la percepció d'un lleuger excés en la formació teòrica. Tot i això, el 91,1% dels graduats tornaria a triar el grau de Psicologia i la UOC si hagués de tornar a començar.(TABULACIO2014\_COMP2008\_2011xTITULACIONS).

Per acabar aquest apartat, cal assenyalar que la UOC disposa d'una borsa de treball on es faciliten oportunitats de treball i de pràctiques, informació sobre convocatòries públiques de feina, ajuts, etc., segons els diferents àmbits. La borsa de treball també ofereix als ocupadors la possibilitat de trobar bons candidats per a cobrir les seves necessitats. Igualment, la UOC disposa d'un servei d'orientació professional que ofereix als estudiants l'ajuda i l'acompanyament d'un expert en orientació per al desenvolupament professional.

\* Els resultats de l'enquesta, pel que fa a les dades relatives a la mitjana de la valoració de la satisfacció amb la feina actual dels graduats i quant al nivell de formació de les competències durant el grau i la seva utilitat en el lloc de treball, s'han transformat d'una escala de l'1 al 7 a una escala de l'1 al 10 per fer la presentació de les dades (prenent com a referent la mateixa escala que es presenta a l'*Estudi de la inserció laboral de la població titulada de les universitats catalanes*, elaborat per AQU).

El CAI valora que la taxa d'ocupació dels graduats de la UOC és alta i és superior al de titulacions similars.

## 5. Valoració final i propostes de millora

### 5.1. Valoració final

El programa immers en aquest procés respon al nivell formatiu requerit en el MECES, tal com ja es va confirmar en el moment de la verificació del grau de Psicologia. D'altra banda, la informació pública ha anat millorant en els últims semestres fins a assolir uns nivells adequats.

El centre disposa d'un SIGQ que dona resposta a la majoria dels processos implicats en l'activitat docent i de serveis de la Universitat. Tal com s'ha indicat a l'estàndard 3, el sistema intern de garantia de la qualitat (SGIQ) es completarà amb la informació referent al procés de seguiment i d'acreditació.

El personal docent té un nivell de qualificació acadèmica òptim i un perfil suficientment especialitzat que garanteixen la qualitat de l'activitat docent. Els serveis de suport a l'aprenentatge són eficients i sempre són objecte de valoració i de millora contínua.

Cal destacar que la titulació objecte d'acreditació s'ha desplegat d'acord amb les previsions contingudes en les memòries de verificació corresponents i, en general, els seus indicadors, en especial les dades de rendiment acadèmic i de satisfacció, són positius i adequats amb relació al que s'esperava. El 96,3% dels graduats tornaria a triar el grau de Psicologia i la UOC si hagués de tornar a començar. La demanda del grau és alta, aquesta és una evidència del fet que el grau funciona bé i té una bona acceptació per part dels estudiants. Tanmateix, com ja hem comentat, hi ha assignatures concretes on aquests valors no es troben dins dels valors esperats i per això s'han dissenyat tot un conjunt d'accions orientades a la millora, a més d'estar treballant intensament per introduir millores que permetin reduir l'abandonament dels estudiants.

A banda de les accions de millora concretes especificades més endavant, el grau de Psicologia és objecte d'un procés natural de millora contínua immers en el procés de seguiment, de manera que cada curs es revisen els indicadors més rellevants de cada titulació.

## 5.2. Propostes de millora

Estàndard	Àmbit de millora	Punt feble detectat	Identificació de la causa	Abast	Objectiu que es volen assolir	Acció proposada	Termini	Indicador de seguiment	Responsable	Implica una modificació de la memòria verificada
6.3	Grau de Psicologia	Rendiment: valors inferiors als esperats en les assignatures: Història de la psicologia, Introducció als mètodes d'investigació en psicologia, Fonaments de psicobiologia, Bases genètiques de la conducta, Psicologia fisiològica, Introducció a les ciències socials, Psicologia del desenvolupament I.	Les causes estan identificades a l'IST.	Grau de Psicologia	Incrementar els índexs de rendiment.	1. Les accions de cadascuna de les assignatures estan explicades a l'IST, consisteixen bàsicament a: incrementar el seguiment de l'AC, vincular les diferents PAC, vincular les proves finals amb l'AC, millorar les guies d'estudis, facilitar l'accés als recursos. 2. Creació de seminaris sobre innovació docent. 3. Formació de l'equip docent en retorn personalitzat.	2015-2016	Taxa de rendiment de les assignatures	Direcció del programa	No
6.3	Grau de Psicologia	Satisfacció: valors inferiors als esperats en les assignatures: conflicte i mediació, Introducció a les ciències socials, Psicologia de l'educació i mitjans de comunicació, Psicometria.	Les causes estan identificades a l'IST.	Grau de Psicologia	Incrementar els índexs de satisfacció.	1. Les accions de cadascuna de les assignatures estan explicades a l'IST, consisteixen bàsicament a: ajustar la càrrega de treball de les PAC, actualitzar i facilitar l'accés als materials, facilitar el treball en grup. 2. Creació de seminaris sobre innovació docent. 3. Formació de l'equip docent en retorn personalitzat.	2015-2016	Índex de satisfacció	Direcció del programa	No
6.3.	Grau de Psicologia	Recursos d'aprenentatge: valoració baixa en les assignatures: Avaluació psicològica, Bases genètiques de la conducta, Introducció a les ciències socials, Processos psicològics bàsics i	Les causes estan identificades a l'IST.	Grau de Psicologia	Millorar els recursos d'aprenentatge	1. Les accions estan explicades a l'IST, consisteixen bàsicament a: revisar les guies d'estudis, integrar i facilitar l'accés als materials, renovar i adequar les guies d'estudis als resultats d'aprenentatge, oferir una perspectiva més aplicada en alguns materials, crear activitats optatives per a millorar l'aprenentatge.	2015-2016	Índex de satisfacció amb els recursos d'aprenentatge	Direcció del programa	No

Estàndard	Àmbit de millora	Punt feble detectat	Identificació de la causa	Abast	Objectiu que es volen assolir	Acció proposada	Termini	Indicador de seguiment	Responsable	Implica una modificació de la memòria verificada
		vida quotidiana, Psicologia de l'educació i mitjans de comunicació, Psicometria, Tècniques d'anàlisi de dades quantitatives, Tecnologies socials de la comunicació.								
4.3.	Estudis / Grau de Psicologia	Retorn: millorar-lo i sistematitzar-lo.	Hem identificat que el retorn formatiu és clau per a l'aprenentatge	Grau de Psicologia / Estudis de Psicologia i Ciències de l'Educació	Augmentar la qualitat del retorn i estendre'l al conjunt de les assignatures del grau.	1. Formar l'equip docent en retorn personalitzat. 2. Ampliar i sistematitzar el procés de retorn a les assignatures.	2015-2016	Percentatge d'assignatures amb retorn sistemàtic	Direcció del programa, Direcció dels Estudis	No
1.3.	Estudis / UOC	Abandonament	Índexs alts d'abandonament	Grau de Psicologia / UOC	Disminuir l'abandonament	Dur a terme i valorar les mesures que s'han pres explicades en l'autoinforme (1.3) i que consisteixen bàsicament a: fer una formació més ajustada sobre les eines del Campus Virtual; assessorar en l'aprenentatge; millorar el retorn personalitzat; incrementar el seguiment de l'AC; millorar la tutorització.	2015-2016	Taxa d'abandonament	Direcció del programa, direcció dels Estudis, mànager programa	No
4.3.	Estudis	Retorn sobre l'activitat docent professorat col·laborador	Nivell mitjà de valoració sobre la informació que els professors col·laboradors reben sobre la qualitat de la seva activitat docent	Estudis de Psicologia i Ciències de l'Educació	Augmentar el nivell de satisfacció dels docents col·laboradors respecte a la informació que reben.	Sistematitzar un mecanisme que garanteixi que tot el professorat col·laborador rep les enquestes de satisfacció i un retorn per part del PRA.	2015-2016	Nivell de satisfacció dels col·laboradors docents sobre la informació que reben respecte a la qualitat de la seva activitat docent	Direcció del programa, direcció dels Estudis, mànager programa	No



Estàndard	Àmbit de millora	Punt detectat feble	Identificació de la causa	Abast	Objectiu que es volen assolir	Acció proposada	Termini	Indicador de seguiment	Responsable	Implica una modificació de la memòria verificada
3	Estudis / UOC	Dades poc integrades o comprensibles per poder definir accions de millora de manera més àgil	Diverses: dades per prendre decisions des de la direcció de la titulació	Estudis de Psicologia i Ciències de l'Educació / UOC	Disposar d'un accés, un ús i un aprofitament de les dades qualitatives i quantitatives de manera integrada (rendiment, satisfacció, abandonament, retorn en les assignatures, assoliment de les competències transversals)	Quadre de comandament que integri tota la informació	2014-2016	Quadre de comandament de concreció d'accions	Direcció del programa, dels Estudis, manager de programa	No
6.4.	Estudis	Presència i connexió de les diferents titulacions amb el món professional i la societat	Demanda de centre de pràctiques Impacte en altres contextos	Estudis de Psicologia i Ciències de l'Educació	Millorar el coneixement, reconeixement i connexió amb el món professional.	Creació d'un consell assessor dels Estudis	2015	Consell assessor Nombre d'actes	Direcció del programa, direcció dels Estudis, PRA; manager de programa	No
6	Grau de Psicologia	Falten mencions al títol.	Necessitat legal d'incorporar com a mínim una menció vinculada a la psicologia de la salut per a complir els requisits relacionats amb la regulació de la psicologia en l'àmbit sanitari.	Grau de Psicologia	Creació de quatre mencions	Disseny dels itineraris d'optativitat que donin lloc a l'obtenció de la menció.	2015	Mencions al títol	Direcció de programa	Sí

Estàndard	Àmbit de millora	Punt feble detectat	Identificació de la causa	Abast	Objectiu que es volen assolir	Acció proposada	Termini	Indicador de seguiment	de Responsable	Implica una modificació de la memòria verificada
6	Grau de Psicologia	Reconeixement de crèdits cursats per acreditació d'experiència laboral i professional (RAEP)	Necessitat d'incorporar el RAEP	Grau de Psicologia	Que els estudiants puguin reconèixer la seva experiència professional.	Elaborar els criteris i les condicions del RAEP.	2015-2016	Percentatge de reconeixement de l'experiència professional	Direcció de programa, Direcció d'Estudis, mànager de programa	Sí
6	Grau de Psicologia	L'assignatura requisit per cursar el Pràcticum de Recerca Tècniques d'anàlisis de dades avançades no és necessària per superar-lo	L'assignatura requisit del Pràcticum de Recerca no és necessària per assolir els resultats d'aprenentatge	Grau de Psicologia	Eliminar l'assignatura optativa requisit per a cursar el Pràcticum	Eliminar el requisit	2015-2016	Eliminar el requisit	Direcció de programa	Sí

### **5.3. Seguiment del Pla de millora del curs 2013-2014**

En l'informe de seguiment del curs 2013-2014 es va indicar que es farien accions per incrementar els índexs de rendiment i satisfacció de les assignatures amb valors inferiors als esperats. Aquestes accions s'han començat a aplicar i la valoració per part de l'equip docent és positiva.

Relacionat amb el pla de tutoria, es va assenyalar que es faria el disseny d'una wiki per millorar la gestió de la informació del pla de tutoria. Aquesta eina s'ha desenvolupat i s'ha implantat a l'espai de tutoria amb una acollida molt bona i valoracions positives per part del conjunt de tutors.

D'altra banda, també es va planificar treballar en la reducció de la taxa d'abandonament, i aquest és un aspecte estratègic que s'està abordant a tota la Universitat i també específicament des dels Estudis. S'estan duent a terme un conjunt d'accions per reduir l'abandonament tal com queda recollit en l'apartat 1.3 d'aquest autoinforme.

S'han començat a desenvolupar proves pilots en algunes assignatures i, en concret, també hem acordat que el retorn personalitzat és una mesura clau per garantir un millor acompanyament de l'estudiant. És per aquest motiu que durant el curs 2014-15 s'ha dut a terme una formació específica sobre el retorn formatiu en entorns virtuals adreçada a tot l'equip docent dels Estudis per garantir-ne la implantació en les assignatures del pròxim curs 2015-16.

El CAI considera que s'assoleix amb qualitat el pla de millora proposat, atès que les mesures identificades responen de manera ajustada als objectius i, fins i tot, s'ha estat proactiu en el terreny institucional, com és l'exemple de l'abordatge que estem fent des dels Estudis respecte a l'abandonament.